

ฉบับปรับปรุง

คู่มือแนวปฏิบัติ

การเสนอโครงการพัฒนาและเสริมสร้างความเข้มแข็ง ของเศรษฐกิจฐานราก

ภายใต้กลุ่มแผนงาน/โครงการฟื้นฟูเศรษฐกิจท้องถิ่นและชุมชนบนพื้นฐานของโอกาสและศักยภาพของท้องถิ่น : ระดับพื้นที่



มติคณะรัฐมนตรี เมื่อวันที่ 11 พฤษภาคม 2564

สารบัญ

1. เหตุผลความจำเป็น	1
2. ลักษณะของโครงการ	2
3. กลุ่มเป้าหมายในการเสนอโครงการ	5
4. หลักเกณฑ์กำหนดกรอบวงเงินของจังหวัด	5
5. กลไกและกระบวนการในการขับเคลื่อน	6
6. การขอเปลี่ยนแปลงรายละเอียดโครงการ	11
7. การบริหารโครงการ	12
8. ประเด็นด้านกฎหมาย	12
9. การนำส่งข้อมูลโครงการ	13
10. การติดตามประเมินผล	13
หลังดำเนินโครงการแล้วเสร็จ	
ภาคผนวก 1 กรอบวงเงินของจังหวัด	16
ภาคผนวก 2 กระบวนการเสนอโครงการฯ	19
เอกสารประกอบการเสนอโครงการ	20

คู่มือการเสนอโครงการ

โครงการพัฒนาและเสริมสร้างความเข้มแข็งของเศรษฐกิจฐานราก

(ภายใต้กลุ่มแผนงาน/โครงการฟื้นฟูเศรษฐกิจท้องถิ่นและชุมชนบนพื้นฐานของโอกาส และศักยภาพของท้องถิ่น : ระดับพื้นที่) ฉบับปรับปรุง

ตามที่ คณะรัฐมนตรีมีมติรับทราบกรอบแนวคิดการจัดทำแผนงานหรือโครงการ ภายใต้แผนงานหรือโครงการที่มีวัตถุประสงค์เพื่อฟื้นฟูเศรษฐกิจและสังคมฯ ตาม บัญชีท้ายพระราชกำหนดฯ รอบที่ 2 เมื่อวันที่ 23 พฤศจิกายน 2563 ตามที่ คณะกรรมการกฤษฎีกาใช้จ่ายเงินกู้เสนอ โดยมอบหมายให้สำนักงานสภาพัฒนาการเศรษฐกิจและสังคมแห่งชาติ จัดทำคู่มือแนวปฏิบัติ (Guideline) และ หลักเกณฑ์ต่าง ๆ ที่จำเป็นในการพิจารณาหรือดำเนินโครงการภายใต้กลุ่ม แผนงานที่ 3.2 ด้านการฟื้นฟูเศรษฐกิจท้องถิ่นฯ เพื่อให้คณะกรรมการขับเคลื่อน ไทยไปด้วยกันระดับจังหวัด และหน่วยงานที่เกี่ยวข้องสามารถนำไปปฏิบัติได้อย่าง สอดคล้องกับข้อกำหนดและระเบียบที่เกี่ยวข้อง สำนักงานฯ ได้จัดทำคู่มือการ เสนอโครงการพัฒนาและเสริมสร้างความเข้มแข็งของเศรษฐกิจฐานราก ที่เสนอ จากหน่วยงานในระดับพื้นที่ และคณะรัฐมนตรีได้ให้ความเห็นชอบคู่มือฯ เมื่อวันที่ 30 มีนาคม 2564 ดังนี้

1. เหตุผลความจำเป็น

เนื่องจากในขณะนี้ มีข้อเสนอแผนงาน/โครงการจากหน่วยงานต่างๆ เป็น จำนวนมาก และบทเรียนจากช่วงที่ผ่านมาชี้ให้เห็นว่ามีความจำเป็นที่ จะต้องเร่งกระบวนการพิจารณาแผนงาน/โครงการให้รวดเร็ว **ตอบโจทย์ ความต้องการของประชาชนและผู้ประกอบการในระดับในพื้นที่** ที่มี โอกาสและศักยภาพที่แตกต่างกันโดยค่านึงถึงการมีส่วนร่วมจาก **ประชาชนในพื้นที่** ในขณะเดียวกันต้องให้ความสำคัญกับ**ความมี ประสิทธิภาพและความโปร่งใส**ในการใช้จ่ายงบประมาณ ประกอบกับได้ มีการจัดตั้ง**คณะกรรมการขับเคลื่อนไทยไปด้วยกัน** ตามคำสั่งสำนัก

นายกรัฐมนตรีที่ 242/2563 เมื่อวันที่ 13 สิงหาคม 2563 จึงกำหนดแนวทางการจัดทำข้อเสนอแผนงาน/โครงการ รวมทั้งกระบวนการกลั่นกรองข้อเสนอแผนงาน/โครงการภายใต้แผนฟื้นฟูเศรษฐกิจและสังคมขึ้นใหม่สำหรับแผนงาน/โครงการที่เสนอจากพื้นที่ ภาคประชาสังคม ภาคเอกชน ผู้ด้อยโอกาส และส่วนราชการในพื้นที่ให้สามารถเสนอโครงการผ่านหน่วยงานผู้เสนอโครงการ ได้แก่ จังหวัด และองค์กรปกครองส่วนท้องถิ่น เพื่อแก้ไขปัญหาและฟื้นฟูเศรษฐกิจท้องถิ่นและชุมชนบนพื้นฐานของโอกาสและศักยภาพของท้องถิ่นที่ได้รับผลกระทบจากการระบาดของโรคติดเชื้อไวรัสโคโรนา 2019 รวมทั้งเสริมสร้างความเข้มแข็งให้แก่เศรษฐกิจฐานรากในระยะต่อไป ผ่านการดำเนินโครงการพัฒนาและเสริมสร้างความเข้มแข็งของเศรษฐกิจฐานราก โดยการจัดสรรงบประมาณกระจายให้กับจังหวัดอย่างทั่วถึงสอดคล้องกับโอกาสและศักยภาพของแต่ละจังหวัด โดยใช้กลไกคณะกรรมการขับเคลื่อนไทยไปด้วยกันระดับจังหวัด และมีรองนายกรัฐมนตรีที่กำกับและติดตามการปฏิบัติราชการในภูมิภาคกำกับดูแล เป็นกลไกรับผิดชอบหลักในกระบวนการกลั่นกรองข้อเสนอแผนงาน/โครงการเพื่อการฟื้นฟูเศรษฐกิจและสังคมที่จะขอรับการสนับสนุนจากเงินกู้ภายใต้กรอบแผนงาน/โครงการเพื่อการฟื้นฟูเศรษฐกิจและสังคมในรอบที่ 2 ให้เป็นไปด้วยความเรียบร้อยและเกิดประสิทธิภาพ ก่อนส่งมายังคณะกรรมการกลั่นกรองการใช้จ่ายเงินกู้พิจารณาเพื่อนำเสนอคณะรัฐมนตรีพิจารณาให้ความเห็นชอบตามขั้นตอนต่อไป

2. ลักษณะของโครงการ

โครงการพัฒนาและเสริมสร้างความเข้มแข็งของเศรษฐกิจฐานราก เป็นโครงการที่มีวัตถุประสงค์เพื่อสร้างงาน สร้างอาชีพ โดยเป็นการดำเนินงานภายใต้แผนงาน 3.2 แผนงานฟื้นฟูเศรษฐกิจท้องถิ่นและชุมชน ผ่านการดำเนินโครงการหรือกิจกรรมเพื่อสร้างงานสร้างอาชีพ โดยการส่งเสริม

ตลาดสำหรับผลผลิต และผลิตภัณฑ์ของธุรกิจชุมชนที่เชื่อมโยงกับการท่องเที่ยวหรือภาคบริการอื่น การพัฒนาโครงสร้างพื้นฐานในชุมชน การจัดหาปัจจัยการผลิตและสิ่งอำนวยความสะดวกที่จำเป็นสำหรับการพัฒนาผลิตภัณฑ์ท้องถิ่นและชุมชน รวมทั้งการสร้างการเข้าถึงช่องทางการตลาด พร้อมทั้งยกระดับมาตรฐานคุณภาพและมูลค่าเพิ่มของสินค้าและผลิตภัณฑ์ท้องถิ่นและชุมชน โดยต้องเป็นโครงการหรือกิจกรรมที่มีลักษณะ ดังนี้

- (1) พัฒนาสินค้า ท่องเที่ยว บริการ และการค้า เช่น การพัฒนาสินค้า ผลิตภัณฑ์ชุมชน/OTOP ท่องเที่ยวในประเทศ/ท่องเที่ยวชุมชน การค้าส่งค้าปลีก เป็นต้น
- (2) ยกระดับประสิทธิภาพและสร้างมูลค่าเพิ่มด้านการเกษตร เช่น การพัฒนาเกษตรปลอดภัย เกษตรอินทรีย์ เกษตรแม่นยำ เป็นต้น
- (3) ส่งเสริมและพัฒนาทักษะฝีมือแรงงาน (Upskill-Reskill-Newskill) เช่น อบรมอาชีพระยะสั้น อบรมยกระดับทักษะฝีมือ เป็นต้น
- (4) พัฒนาโครงสร้างพื้นฐานเพื่อรองรับการฟื้นตัวและพัฒนากิจกรรมทางเศรษฐกิจของชุมชน เช่น ถนนในหมู่บ้าน แหล่งน้ำขนาดเล็ก เป็นต้น

ทั้งนี้ ข้อเสนอโครงการหรือกิจกรรมที่เสนอจะต้องเป็นข้อเสนอโครงการที่มาจากความต้องการของพื้นที่ (Bottom-up) และผ่านกระบวนการมีส่วนร่วมของประชาชน รวมทั้งพิจารณาใช้ข้อมูลระบบบริหารจัดการข้อมูลการพัฒนาคนแบบชี้เป้า (TPMAP) มาประกอบการจัดทำโครงการ และต้องดำเนินการให้แล้วเสร็จภายในเดือนธันวาคม 2564 โดยต้องไม่เป็นโครงการหรือกิจกรรมที่มีลักษณะ ดังต่อไปนี้

- (1) เข้าซ้อนกับโครงการที่คณะกรรมการฯ และคณะรัฐมนตรี อนุมัติไปแล้ว เช่น โครงการ 1 ตำบล 1 กลุ่มเกษตรทฤษฎีใหม่ ของกระทรวงเกษตรและสหกรณ์ และโครงการพัฒนาพื้นที่ต้นแบบการพัฒนาคุณภาพชีวิตตามหลักทฤษฎีใหม่ประยุกต์สู่ “โคก หนอง นา โมเดล” ของกรมการพัฒนาชุมชน เป็นต้น
- (2) การจัดซื้อจัดหาวัสดุ ครุภัณฑ์ เพื่อแจกจ่ายแก่ประชาชนโดยตรงเพียงอย่างเดียว
- (3) การจัดซื้อจัดหาวัสดุ ครุภัณฑ์ที่ไม่เกี่ยวข้องกับความสำเร็จของโครงการ ให้กับส่วนราชการ เช่น รถยนต์ คอมพิวเตอร์ เป็นต้น
- (4) จ้างที่ปรึกษา งานศึกษาวิจัย และการเดินทางไปต่างประเทศ
- (5) การซ่อม สร้าง ปรับปรุงอาคารสถานที่ส่วนราชการ
- (6) การจ้างแรงงานไปปฏิบัติงานในสำนักงานส่วนราชการ

นอกจากนี้ ในการจัดทำรายละเอียดงบประมาณโครงการ ให้จังหวัดกำหนดงบประมาณรายจ่ายแต่ละรายการ ให้เป็นไปตามบัญชีราคามาตรฐานของสำนักงานงบประมาณ ดังนี้

- (1) บัญชีราคามาตรฐานครุภัณฑ์
- (2) บัญชีราคามาตรฐานสิ่งก่อสร้าง
- (3) หลักเกณฑ์ และอัตราค่าใช้จ่ายประกอบการพิจารณางบประมาณรายจ่ายประจำปี ที่เบิกจ่ายในลักษณะค่าตอบแทน ใช้สอย วัสดุ และค่าสาธารณูปโภค
- (4) หลักเกณฑ์ อัตราค่าใช้จ่าย และแนวทางการพิจารณางบประมาณรายจ่ายประจำปี : การฝึกอบรม สัมมนา การโฆษณา ประชาสัมพันธ์ การจ้างที่ปรึกษา ค่าใช้จ่ายในการเดินทางไปราชการต่างประเทศ
- (5) อัตราราคางานต่อหน่วย

3. กลุ่มเป้าหมายในการเสนอโครงการ

- (1) หน่วยงานของรัฐในจังหวัด
- (2) องค์กรปกครองส่วนท้องถิ่น

สำหรับกลุ่ม/องค์กรที่ไม่ใช่หน่วยงานของรัฐ อาทิ ภาคประชาสังคม เครือข่ายภาคประชาชน ภาคเอกชน กลุ่มวิสาหกิจ กลุ่มอาชีพ กลุ่มผู้ด้อยโอกาส กลุ่มเปราะบาง และผู้สูงอายุ จะต้องจัดทำข้อเสนอโครงการผ่านหน่วยงานของรัฐหรือองค์กรปกครองส่วนท้องถิ่น เพื่อเสนอจังหวัดตามขั้นตอนต่อไป โดยกำหนดให้ข้อเสนอโครงการที่มาจากข้อเสนอของกลุ่ม/องค์กรที่ไม่ใช่หน่วยงานของรัฐ มีสัดส่วนไม่น้อยกว่าร้อยละ 30 ของกรอบวงเงินของจังหวัด (ทั้งนี้ จังหวัดจะต้องสนับสนุนการเขียนข้อเสนอโครงการของกลุ่ม/องค์กรที่ไม่ใช่หน่วยงานของรัฐ)

4. หลักเกณฑ์กำหนดกรอบวงเงินของจังหวัด

ในการดำเนินโครงการพัฒนาและเสริมสร้างความเข้มแข็งของเศรษฐกิจฐานราก ที่เสนอจากหน่วยงานในระดับพื้นที่ กำหนดกรอบวงเงินเพื่อให้จังหวัดใช้พิจารณาดำเนินโครงการ วงเงินรวม 45,000 ล้านบาท โดยการจัดสรรกรอบวงเงินให้แก่แต่ละจังหวัดพิจารณาจากองค์ประกอบและสัดส่วน ดังนี้

- | | |
|--------------------------------------|-----------|
| (1) จำนวนประชากรในแต่ละจังหวัด | ร้อยละ 20 |
| (2) ขนาดพื้นที่ของจังหวัด | ร้อยละ 5 |
| (3) จัดสรรเฉลี่ยเท่ากัน | ร้อยละ 20 |
| (4) สัดส่วนคนจนในแต่ละจังหวัด | ร้อยละ 20 |
| (5) ผกผันกับรายได้ต่อครัวเรือน | ร้อยละ 20 |
| (6) ผลิตภัณฑ์มวลรวมจังหวัด (GPP) | ร้อยละ 10 |
| (7) รายได้จากการท่องเที่ยวของจังหวัด | ร้อยละ 5 |

กรอบวงเงินที่คำนวณ เป็นเพียงกรอบวงเงินเบื้องต้นในการเสนอโครงการ (ภาคผนวก 1) สำหรับผลการพิจารณาและวงเงินที่ได้รับอนุมัติจะขึ้นอยู่กับความเหมาะสมของข้อเสนอโครงการและความสอดคล้องกับหลักเกณฑ์ที่กำหนด ทั้งนี้ ให้จังหวัดพิจารณาจัดลำดับความสำคัญของโครงการมาเพื่อประกอบการพิจารณาด้วย

5. กลไกและกระบวนการในการขับเคลื่อน

เพื่อให้งบประมาณและความช่วยเหลือลงสู่พื้นที่และเข้าถึงประชาชนที่ได้รับผลกระทบในภูมิภาคได้อย่างต่อเนื่อง ทัวถึง รวดเร็ว และที่สำคัญเป็นโครงการที่เป็นข้อเสนอมาจากปัญหาและความต้องการของประชาชนในพื้นที่อย่างแท้จริง ซึ่งแต่ละพื้นที่มีปัญหา ความต้องการที่แตกต่างกัน จึงกำหนดให้ใช้กลไกคณะกรรมการขับเคลื่อนไทยไปด้วยกันระดับจังหวัด เป็นผู้รับผิดชอบดำเนินการ โดยมีรองนายกรัฐมนตรีที่กำกับและติดตามการปฏิบัติราชการในภูมิภาค กำกับดูแลให้เป็นไปด้วยความเรียบร้อยและเกิดประสิทธิภาพ โดยมีกลไกและกระบวนการในการขับเคลื่อน ดังนี้

- (1) กระทรวงมหาดไทยและจังหวัดเตรียมขับเคลื่อนงานผ่านกลไก **คณะกรรมการขับเคลื่อนไทยไปด้วยกันระดับจังหวัด** ซึ่งมีผู้ว่าราชการจังหวัดเป็นประธาน มีปลัดจังหวัดและหัวหน้าสำนักงานจังหวัดเป็นกรรมการและเลขานุการร่วม
- (2) คณะกรรมการขับเคลื่อนไทยไปด้วยกันระดับจังหวัด ประสานรองนายกรัฐมนตรีที่กำกับและติดตามการปฏิบัติราชการในภูมิภาค หรือรัฐมนตรีที่รองนายกรัฐมนตรีมอบหมาย (ถ้ามี) เพื่อมอบนโยบายและกรอบการดำเนินงานเพื่อกระทรวงมหาดไทยและคณะกรรมการฯ กำหนดแผนการขับเคลื่อนงานตามกรอบระยะเวลาที่คณะรัฐมนตรีอนุมัติ หลังจากนั้นออกประกาศ/เชิญชวนให้หน่วยงานองค์กรภาคีรัฐภาคเอกชน และภาคประชาสังคมที่สนใจเสนอโครงการตามเงื่อนไขที่กำหนด
- (3) หน่วยงานของรัฐ องค์กรปกครองส่วนท้องถิ่น ภาคเอกชน และภาคประชาสังคม จัดทำข้อเสนอโครงการตามขอบเขตเงื่อนไขลักษณะโครงการ และแบบฟอร์มโครงการ 1-2 พร้อมทั้งรายละเอียดอื่นๆ ที่กำหนด (แบบรูปราชการ (ปร.4 ปร.5) แบบแสดงรายละเอียด

งบประมาณของสำนักงบประมาณ แบบฟอร์มของสำนักงานคณะกรรมการป้องกันและปราบปรามการทุจริตในภาครัฐ และเอกสารประกอบอื่นตามระเบียบราชการ) โดยโครงการจะต้องผ่านกระบวนการมีส่วนร่วมของประชาชนในพื้นที่ ทั้งนี้ กรณีของหน่วยงานภาคเอกชน และภาคประชาสังคม จะต้องประสานหน่วยงานของรัฐในจังหวัดที่มีภารกิจสอดคล้อง/เกี่ยวข้องกับโครงการที่จะเสนอ ซึ่งเป็นการจัดทำโครงการเสนอผ่านหน่วยงานของรัฐตามข้อกำหนด

- (4) ฝ่ายเลขานุการคณะกรรมการขับเคลื่อนไทยไปด้วยกันระดับจังหวัด รวบรวมข้อเสนอโครงการจากกลุ่มต่างๆ ในพื้นที่ ตรวจสอบความครบถ้วนของเอกสาร และคัดกรองโครงการตามแบบฟอร์มหลักเกณฑ์ที่กำหนด (Check List) ของสำนักงบประมาณ และส่งให้สำนักงบประมาณเขตพื้นที่ (CBO) ตรวจสอบความถูกต้องอีกครั้ง เพื่อเสนอคณะกรรมการขับเคลื่อนไทยไปด้วยกันระดับจังหวัด พิจารณากลับกรองโครงการ
- (5) คณะกรรมการขับเคลื่อนไทยไปด้วยกันระดับจังหวัด จัดประชุมพิจารณากลับกรองโครงการ โดยพิจารณาตามหลักเกณฑ์เงื่อนไขที่กำหนดของลักษณะประเภทโครงการ 4 ด้าน ไม่มีความซ้ำซ้อนกับโครงการที่ผ่านคณะกรรมการกลับกรองการใช้จ่ายเงินกู้ และคณะรัฐมนตรีอนุมัติไปแล้ว รวมทั้งกระจายกลุ่มเป้าหมายและสัดส่วนงบประมาณให้เป็นไปตามที่คณะกรรมการฯ กำหนด และพิจารณาจัดลำดับความสำคัญของทุกโครงการ โดยให้สำนักงบประมาณหรือสำนักงบประมาณเขตพื้นที่ทำหน้าที่ให้คำปรึกษาแนะนำเกี่ยวกับความเหมาะสมของรายละเอียดงบประมาณ และหน่วยงานที่รับผิดชอบโครงการต้องจัดทำประมาณการราคาให้เป็นไปตามหลักเกณฑ์และราคามาตรฐานของทางราชการ ทั้งนี้ ให้เพิ่ม

องค์ประกอบในคณะกรรมการขับเคลื่อนไทยไปด้วยกันระดับจังหวัด โดยมีผู้แทนสำนักงานคณะกรรมการป้องกันและปราบปรามการทุจริตในภาครัฐ (ป.ป.ท.) ร่วมเป็นกรรมการ

ฝ่ายเลขานุการฯ ประสานหน่วยงานเจ้าของโครงการที่ได้รับความเห็นชอบจากคณะกรรมการขับเคลื่อนไทยไปด้วยกันระดับจังหวัด นำข้อมูลโครงการเข้าระบบ eMENSQR ภายใน 7 วัน

- (6) ฝ่ายเลขานุการฯ นำเสนอผลการประชุมคณะกรรมการขับเคลื่อนไทยไปด้วยกันระดับจังหวัดและบัญชีโครงการที่จัดลำดับความสำคัญแล้ว เสนอรองนายกรัฐมนตรีที่กำลังกำกับและติดตามการปฏิบัติราชการในภูมิภาค ตามคำสั่งสำนักนายกรัฐมนตรี ที่ 241/2563 ลงวันที่ 13 สิงหาคม 2563 (โดยผ่านรัฐมนตรีที่รองนายกรัฐมนตรีมอบหมายก่อน (ถ้ามี)) พิจารณาให้ความเห็นชอบ (เนื่องจากมีข้อจำกัดด้านระยะเวลา จึงขอให้แต่ละจังหวัดจัดส่งข้อเสนอโครงการมาเพียงครั้งเดียว) และจัดส่งให้กระทรวงมหาดไทยรวบรวมเสนอรัฐมนตรีว่าการกระทรวงมหาดไทยพิจารณาให้ความเห็นตามระเบียบสำนักนายกรัฐมนตรีว่าด้วยการดำเนินการตามแผนงานหรือโครงการภายใต้พระราชกำหนดให้อำนาจกระทรวงการคลังกู้เงินเพื่อแก้ไขปัญหาเยียวยา และฟื้นฟูเศรษฐกิจและสังคมที่ได้รับผลกระทบจากการระบาดของโรคติดเชื้อไวรัสโคโรนา 2019 พ.ศ.2563 ในฐานะรัฐมนตรีเจ้าสังกัดของจังหวัด ก่อนจัดส่งสำนักงานงบประมาณเพื่อพิจารณาความเหมาะสมของงบประมาณและให้ความเห็นในส่วนที่เกี่ยวข้อง รวมทั้งจัดส่งสำนักงานสภาพัฒนาการเศรษฐกิจและสังคมแห่งชาติ รวบรวมและตรวจสอบโครงการให้เป็นไปตามหลักเกณฑ์ที่กำหนด เพื่อเสนอคณะอนุกรรมการเพื่อทำหน้าที่พิจารณากลับกรองความเหมาะสมของโครงการภายใต้แผนงานหรือโครงการที่มีวัตถุประสงค์เพื่อฟื้นฟูเศรษฐกิจและสังคมที่ได้รับผลกระทบจากการระบาดของโรคติดเชื้อ

ไวรัสโคโรนา 2019 (แผนงาน/โครงการกลุ่มที่ 3) และคณะกรรมการ
กลั่นกรองการใช้จ่ายเงินกู้ พิจารณากลั่นกรองข้อเสนอแผนงาน/
โครงการก่อนเสนอให้คณะรัฐมนตรีพิจารณาอนุมัติตามขั้นตอนต่อไป

- (7) หลังจากคณะรัฐมนตรีอนุมัติแล้ว สำนักงานสภาพัฒนาการเศรษฐกิจ
และสังคมแห่งชาติ ในฐานะฝ่ายเลขานุการของคณะกรรมการ
กลั่นกรองการใช้จ่ายเงินกู้ แจ้งผลการประชุมไปยังกระทรวง
มหาดไทย เพื่อให้ประสานแจ้งกลับจังหวัดเพื่อแจ้งหน่วยงานเจ้าของ
โครงการแก้ไขข้อมูลโครงการในระบบ eMENSER ให้สอดคล้องตรง
กับมติคณะรัฐมนตรี รวมทั้งให้กระทรวงมหาดไทยตรวจสอบความ
ถูกต้องของข้อมูลในระบบ eMENSER พร้อมทั้งแจ้งมติคณะรัฐมนตรี
ให้คณะกรรมการอำนวยการขับเคลื่อนไทยไปด้วยกันรับทราบ
- (8) กระทรวงมหาดไทย ในฐานะฝ่ายเลขานุการของคณะกรรมการ
ขับเคลื่อนไทยไปด้วยกัน ทำหน้าที่ประสาน/กำหนดแผนการ
ดำเนินงานในรายละเอียด ตั้งแต่ระดับจังหวัดจนถึงการเสนอ
คณะรัฐมนตรี รวมทั้งติดตามความก้าวหน้าการดำเนินงานโครงการใน
ภาพรวม เสนอคณะรัฐมนตรีทุกเดือน ทั้งนี้ การดำเนินงานจะต้อง
เป็นไปตามระเบียบราชการที่เกี่ยวข้อง
- (9) เพื่อให้การขับเคลื่อนโครงการเป็นไปอย่างรวดเร็ว มีประสิทธิภาพ
ลดปัญหาอันเกิดจากการดูแลรักษาสินทรัพย์ในระยะยาว **กรณี**
โครงการขององค์กรปกครองส่วนท้องถิ่น ให้กรมบัญชีกลางและ
สำนักงบประมาณดำเนินการในการจัดสรรเงินกู้ให้กับหน่วยรับ
งบประมาณตาม พ.ร.บ. วิธีการงบประมาณ พ.ศ.2561 ที่กำหนดให้
องค์กรปกครองส่วนท้องถิ่นในระดับ อบจ. เทศบาลเมือง เทศบาล
นคร และเมืองพัทยา สามารถเป็นหน่วยรับงบประมาณ ในขณะที่
อบต. หรือเทศบาลตำบล ต้องรับเงินจัดสรรผ่านกรมส่งเสริมการ

ปกครองท้องถิ่น ทั้งนี้ หน่วยงานรัฐและองค์กรปกครองส่วนท้องถิ่น
ในจังหวัดที่เป็นผู้ดำเนินการโครงการจะต้องรับผิดชอบการดูแล
รักษาสินทรัพย์ที่เกิดขึ้นโดยตั้งเป็นงบประมาณของหน่วยงานในระยะ
ต่อไป โดยหน่วยงานที่ได้รับอนุมัติโครงการจะต้องรายงานความ
ก้าวหน้าการดำเนินงานและการเบิกจ่ายเงินกู้กับจังหวัดทุกเดือน

ในส่วนของกรอบระยะเวลาในการดำเนินโครงการ ให้เร่งดำเนินการให้แล้ว
เสร็จตามกรอบระยะเวลา ดังนี้

- (1) ต้นเดือนเมษายน 2564 กระทรวงมหาดไทยเตรียมแผนดำเนินการ
และประสานจังหวัด
- (2) เดือนเมษายน - กลางเดือนมิถุนายน 2564 จังหวัดเสนอโครงการและ
พิจารณาถ่วงดุลในระดัจังหวัด และเสนอรองนายกรัฐมนตรีที่
กำกับและติดตามการปฏิบัติราชการในภูมิภาค (โดยผ่านรัฐมนตรีที่
รองนายกรัฐมนตรีมอบหมายก่อน (ถ้ามี)) และรัฐมนตรีว่าการ
กระทรวงมหาดไทย
- (3) กลางเดือนมิถุนายน - 9 กรกฎาคม 2564 เสนอคณะอนุกรรมการฯ
(แผนงาน/โครงการ กลุ่มที่ 3) พิจารณาถ่วงดุลโครงการ
- (4) ภายในวันที่ 16 กรกฎาคม 2564 เสนอคณะกรรมาธิการถ่วงดุลการ
ใช้จ่ายเงินกู้ พิจารณาให้ความเห็นชอบโครงการ
- (5) ภายในวันที่ 20 กรกฎาคม 2564 เสนอคณะรัฐมนตรีพิจารณาอนุมัติ
- (6) วันที่ 20 กรกฎาคม - เดือนธันวาคม 2564 จังหวัดดำเนินโครงการ
ตามที่ได้รับอนุมัติ
- (7) ภายในวันที่ 30 กันยายน 2564 ดำเนินการผูกพันสัญญาให้แล้วเสร็จ
- (8) ภายในวันที่ 30 ธันวาคม 2564 ดำเนินการเบิกจ่ายเงินกู้ให้แล้วเสร็จ

(รายละเอียดตามแผนภาพ หน้า 14-15)

6. การขอเปลี่ยนแปลงรายละเอียดโครงการ

การขอเปลี่ยนแปลงรายละเอียดโครงการที่ผ่านกลไกคณะกรรมการขับเคลื่อนไทยไปด้วยกันระดับจังหวัด กรณีหน่วยงานรับผิดชอบโครงการมีความประสงค์จะขอเปลี่ยนแปลงรายละเอียดของโครงการต้องเป็นการขอเปลี่ยนแปลงรายละเอียดที่ไม่กระทบสาระสำคัญของโครงการเท่านั้น อาทิ ข้อผิดพลาดอันเกิดจากการพิมพ์ การเปลี่ยนแปลงรายการงบประมาณให้เป็นไปตามระเบียบสำนักนายกรัฐมนตรีว่าด้วยการดำเนินการตามแผนงานหรือโครงการภายใต้พระราชกำหนดให้อำนาจกระทรวงการคลังกู้เงิน เพื่อแก้ไขปัญหา เยียวยา และฟื้นฟูเศรษฐกิจและสังคมฯ พ.ศ.2563 และระเบียบ หลักเกณฑ์อื่นๆ ที่เกี่ยวข้อง การปรับแผนเบิกจ่ายภายใต้กรอบระยะเวลาดำเนินโครงการที่ได้รับอนุมัติจากคณะรัฐมนตรี มอบหมายให้ผู้ว่าราชการจังหวัด ตรวจสอบและแก้ไขปรับปรุงรายละเอียดต่างๆ ของโครงการที่ได้รับอนุมัติจากคณะรัฐมนตรี ให้ใช้จ่ายเงินกู้ตามพระราชกำหนดฯ ให้ถูกต้อง ทั้งนี้ การเปลี่ยนแปลงแก้ไขรายละเอียดดังกล่าวต้องไม่ทำให้สาระสำคัญของโครงการที่ได้รับอนุมัติจากคณะรัฐมนตรีเปลี่ยนแปลงไป พร้อมทั้งรายงานการเปลี่ยนแปลงดังกล่าวให้คณะกรรมการกลั่นกรองการใช้จ่ายเงินกู้ ทราบเป็นลายลักษณ์อักษร และแจ้งให้กระทรวงมหาดไทยทราบอีกทางหนึ่ง

สำหรับการขอยกเลิกโครงการ ให้ผู้ว่าราชการจังหวัดโดยความเห็นชอบของรองนายกรัฐมนตรีที่กำกับและติดตามการปฏิบัติราชการในภูมิภาค เสนอขอยกเลิกโครงการ และจัดส่งให้กระทรวงมหาดไทยรวบรวมเสนอรัฐมนตรีว่าการกระทรวงมหาดไทยพิจารณาให้ความเห็นในฐานะรัฐมนตรีเจ้าสังกัดของจังหวัด พร้อมเหตุผลความจำเป็นต่อคณะกรรมการกลั่นกรองการใช้จ่ายเงินกู้พิจารณาก่อนเสนอขออนุมัติต่อคณะรัฐมนตรี

7. การบริหารโครงการ

เพื่อให้การดำเนินงานเสนอและดำเนินโครงการจังหวัด ที่ผ่านกลไก คณะกรรมการขับเคลื่อนไทยไปด้วยกันระดับจังหวัดเป็นไปด้วยความเรียบร้อยในทิศทางเดียวกัน มอบหมายให้กระทรวงมหาดไทยกำหนดแนวทางการบริหารงาน/โครงการที่เหมาะสมและแจ้งให้จังหวัดทราบและดำเนินการต่อไป อาทิ การออกประกาศเชิญชวนเสนอโครงการ แนวทางสร้างกระบวนการมีส่วนร่วมในการเสนอโครงการ แนวทางการปฏิบัติตามกฎระเบียบที่เกี่ยวข้องกับการดำเนินงาน และแบบฟอร์มรายงานผลสำเร็จของการดำเนินงานหลังดำเนินโครงการแล้วเสร็จ

8. ประเด็นด้านกฎหมาย

ประเด็นที่เกี่ยวกับกฎหมายของหน่วยงานไม่อยู่ในขอบเขตอำนาจหน้าที่ของคณะกรรมการกถันรองการใช้จ่ายเงินกู้ ที่จะพิจารณาวินิจฉัยได้ ดังนั้น หน่วยงานเจ้าของโครงการต้องหารือกับหน่วยงานที่เกี่ยวข้องเพื่อดำเนินการให้เป็นไปตามกรอบอำนาจหน้าที่ของหน่วยงาน กฎหมาย กฎ ระเบียบ และมติคณะรัฐมนตรีที่เกี่ยวข้องต่อไป (เป็นไปตามมติคณะกรรมการฯ ในการประชุมครั้งที่ 2/2564 ซึ่งคณะรัฐมนตรีมีมติให้ความเห็นชอบเมื่อวันที่ 19 มกราคม 2564)

ตัวอย่างเรื่องที่เป็นประเด็นทางด้านกฎหมาย เช่น

- การขออนุญาตใช้ที่ดินภายใต้การกำกับดูแลของหน่วยงานที่ผู้สมัครเข้าร่วมโครงการยินยอมให้ใช้ประโยชน์จากที่ดิน (กรมป่าไม้ กรมอุทยานแห่งชาติ สัตว์ป่าและพันธุ์พืช)
- การขอยกเว้นค่าธรรมเนียมต่างๆ
- การขออนุญาตขุดแหล่งกักเก็บน้ำในพื้นที่เอกชน
- การจัดซื้อจัดจ้าง

9. การนำเสนอข้อมูลโครงการ

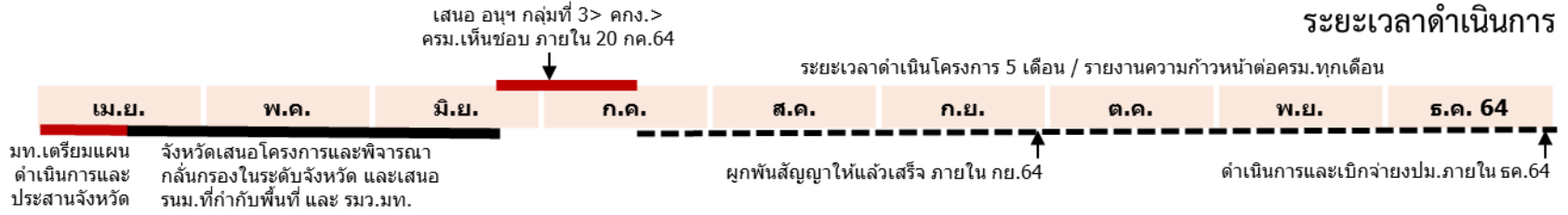
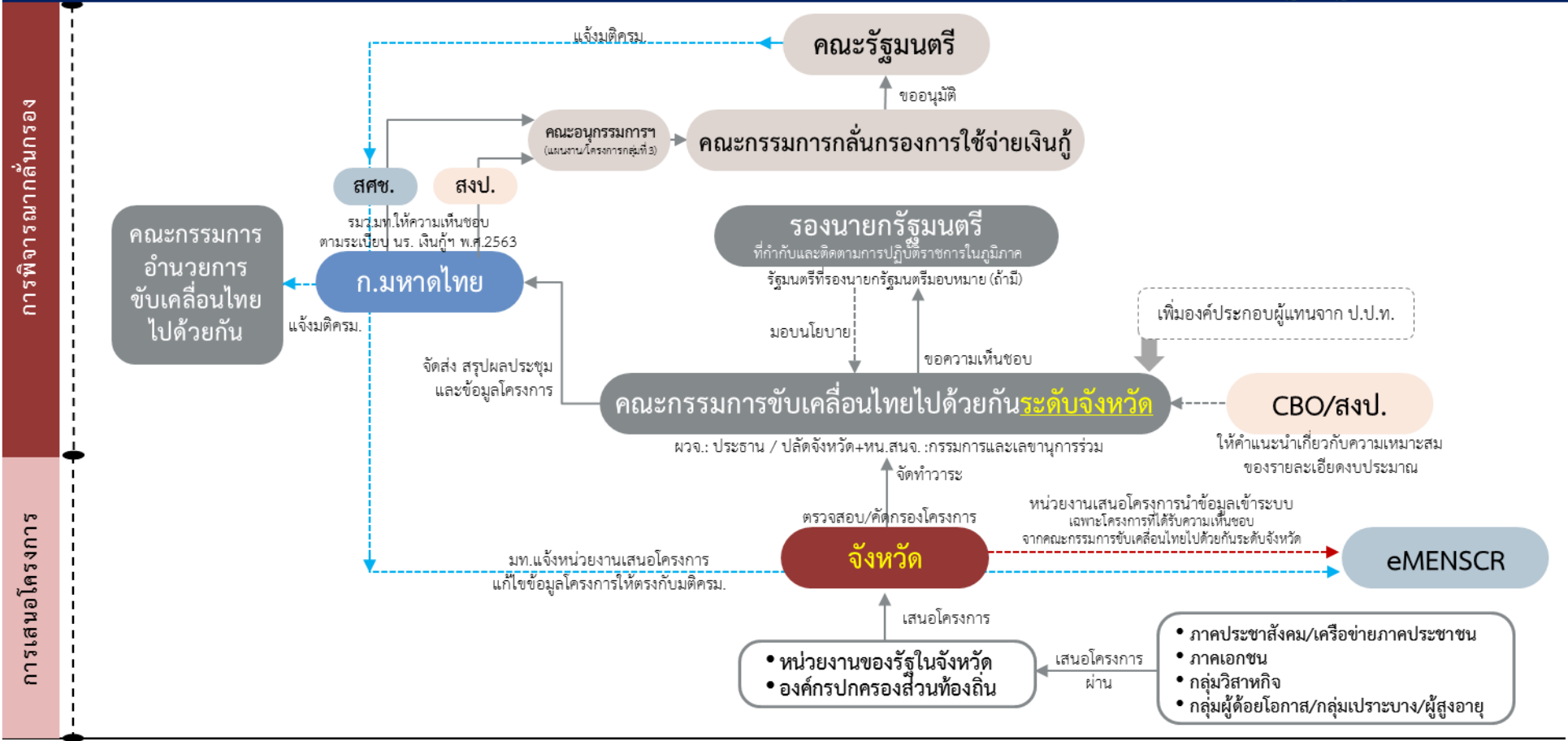
การส่งเอกสารผลการประชุมคณะกรรมการขับเคลื่อนไทยไปด้วยกัน ระดับจังหวัด ให้จัดทำหนังสือนำเสนอ พร้อมแนบรายงานการประชุม และเอกสารประกอบ ดังนี้

- (1) **รายละเอียดโครงการและเอกสารประกอบ** ให้จังหวัดนำไฟล์ pdf ของโครงการ (แบบฟอร์ม 1 - 2 แบบรายงานการประเมินความเสี่ยง การทุจริตฯ แบบสรุปรายการ ปร.4 - ปร.5 แบบแสดงรายละเอียดงบประมาณ และเอกสารประกอบอื่นตามระเบียบราชการ) ที่ผ่านความเห็นชอบจากรองนายกรัฐมนตรีที่กำกับและติดตามการปฏิบัติราชการในภูมิภาค เพื่อส่งให้กระทรวงมหาดไทยรวบรวมและจัดส่งให้สำนักงานสภาพัฒนาการเศรษฐกิจและสังคมแห่งชาติ ในลักษณะ 1 จังหวัด 1 QR code (1 โครงการ 1 Folder) ทั้งนี้ หากส่งเอกสารไม่ครบถ้วน จะถือว่าโครงการไม่มีความพร้อม
- (2) **ตารางสรุปข้อมูลโครงการ** ให้จังหวัดจัดทำตารางสรุปข้อมูลโครงการ ที่ผ่านความเห็นชอบจากรองนายกรัฐมนตรีที่กำกับและติดตามการปฏิบัติราชการในภูมิภาค ตามแบบฟอร์มตารางสรุปจำนวนโครงการ และรายละเอียดบัญชีโครงการของจังหวัดที่จัดลำดับความสำคัญแล้ว เพื่อส่งให้กระทรวงมหาดไทยรวบรวมและจัดส่งให้สำนักงานสภาพัฒนาการเศรษฐกิจและสังคมแห่งชาติ

10. การติดตามประเมินผลหลังดำเนินโครงการแล้วเสร็จ

ให้จังหวัดจัดทำรายงานผลสำเร็จของการดำเนินงานในภาพรวมและรายโครงการ ความยั่งยืนของโครงการ และปัญหาอุปสรรคในการดำเนินงาน เสนอต่อคณะกรรมการกลั่นกรองการใช้จ่ายเงินกู้ ภายในเดือนมีนาคม 2565

กระบวนการ-กลไกในการเสนอและพิจารณา “โครงการพัฒนาและเสริมสร้างความเข้มแข็งของเศรษฐกิจฐานราก”



ภาคผนวก 1

กรอบวงเงินของจังหวัด

โครงการพัฒนาและเสริมสร้างความเข้มแข็งของเศรษฐกิจฐานราก

(ภายใต้กลุ่มแผนงาน/โครงการฟื้นฟูเศรษฐกิจท้องถิ่นและชุมชนบนพื้นฐานของโอกาส

และศักยภาพของท้องถิ่น : ระดับพื้นที่)

จังหวัด	จำนวนประชากร ปี 2562 (คน)	กรอบวงเงิน (บาท)
เชียงใหม่	1,779,254	933,047,204
ลำพูน	405,075	384,623,014
ลำปาง	738,316	608,419,472
แม่ฮ่องสอน	284,138	847,106,181
เชียงราย	1,298,304	771,379,218
พะเยา	472,356	518,644,167
แพร่	441,726	487,752,655
น่าน	478,227	550,480,972
พิษณุโลก	865,247	556,163,692
ตาก	665,620	744,435,805
เพชรบูรณ์	992,451	560,905,700
สุโขทัย	595,072	532,272,777
อุตรดิตถ์	453,103	524,228,952
นครสวรรค์	1,059,887	595,691,124
อุทัยธานี	328,618	419,649,303
กำแพงเพชร	725,867	517,827,317
พิจิตร	536,311	405,808,018
อุตรธานี	1,586,646	686,926,479
เลย	642,950	419,010,150
หนองคาย	522,311	395,109,750
หนองบัวลำภู	512,780	512,676,379

จังหวัด	จำนวนประชากร ปี 2562 (คน)	กรอบวงเงิน (บาท)
บึงกาฬ	424,091	436,380,214
สกลนคร	1,153,390	613,880,236
นครพนม	719,136	595,933,667
มุกดาหาร	353,174	440,965,149
ขอนแก่น	1,802,872	731,104,313
กาฬสินธุ์	983,418	790,477,111
มหาสารคาม	962,665	549,542,189
ร้อยเอ็ด	1,305,211	588,237,991
นครราชสีมา	2,648,927	999,491,144
ชัยภูมิ	1,137,357	553,490,249
บุรีรัมย์	1,595,747	802,675,451
สุรินทร์	1,396,831	700,303,126
อุบลราชธานี	1,878,146	710,329,541
ยโสธร	537,299	501,136,958
ศรีสะเกษ	1,472,859	758,213,800
อำนาจเจริญ	378,438	556,055,695
พระนครศรีอยุธยา	820,188	627,805,993
สระบุรี	645,911	478,264,054
ลพบุรี	755,556	587,076,035
ชัยนาท	326,611	547,281,323
สิงห์บุรี	208,446	434,864,933
อ่างทอง	279,654	491,374,497
นครปฐม	920,030	515,520,304
นนทบุรี	1,265,387	518,335,853
ปทุมธานี	1,163,604	544,535,151
สมุทรปราการ	1,344,875	750,975,299
ราชบุรี	873,101	536,187,175
กาญจนบุรี	895,525	683,086,331
สุพรรณบุรี	846,334	599,090,912

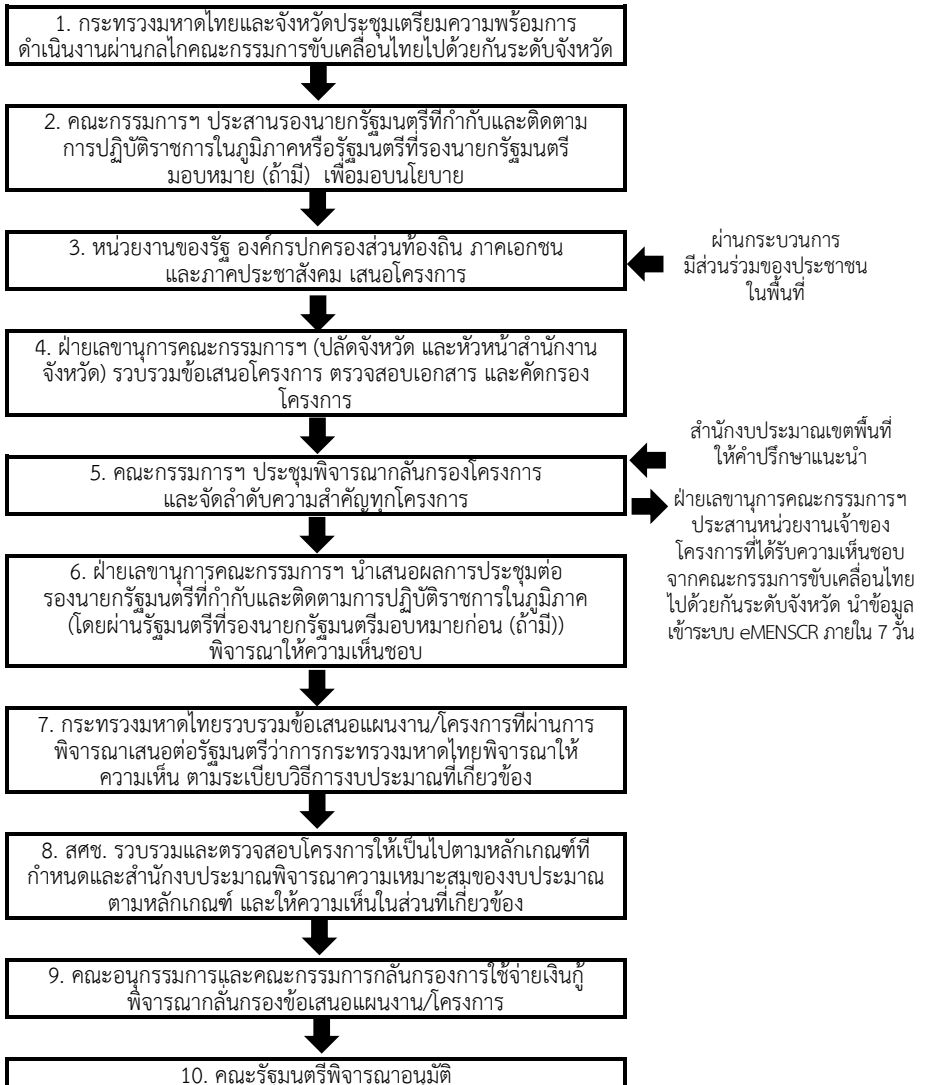
จังหวัด	จำนวนประชากร ปี 2562 (คน)	กรอบวงเงิน (บาท)
เพชรบุรี	485,191	448,586,536
ประจวบคีรีขันธ์	554,116	483,820,107
สมุทรสงคราม	193,305	316,768,800
สมุทรสาคร	584,703	530,206,024
ชลบุรี	1,558,301	1,247,918,572
ฉะเชิงเทรา	720,113	540,028,537
ระยอง	734,753	854,746,451
ปราจีนบุรี	494,680	503,440,467
จันทบุรี	537,698	415,969,174
ตราด	229,958	438,793,694
นครนายก	260,751	396,660,041
สระแก้ว	566,303	626,875,158
สุราษฎร์ธานี	1,068,010	668,595,099
ชุมพร	511,304	405,678,465
นครศรีธรรมราช	1,561,927	692,798,413
พัทลุง	524,865	586,864,003
สงขลา	1,435,968	732,770,187
ภูเก็ต	416,582	1,000,249,488
กระบี่	476,739	556,029,025
ตรัง	643,164	509,935,875
พังงา	268,788	440,561,555
ระนอง	193,370	497,768,396
สตูล	323,586	432,951,626
ยะลา	536,330	598,571,319
นราธิวาส	808,020	708,613,011
ปัตตานี	725,104	750,026,951
รวม		45,000,000,000

หมายเหตุ : กรอบวงเงินที่คำนวณ เป็นเพียงกรอบวงเงินเบื้องต้นในการเสนอโครงการ สำหรับผลการพิจารณา และวงเงินที่ได้รับอนุมัติจะขึ้นอยู่กับความเหมาะสมของข้อเสนอโครงการและความสอดคล้องกับหลักเกณฑ์ที่กำหนด ทั้งนี้ ให้จังหวัดพิจารณาจัดลำดับความสำคัญของทุกโครงการมาเพื่อประกอบการพิจารณาด้วย

ภาคผนวก 2

กระบวนการเสนอโครงการพัฒนาและเสริมสร้างความเข้มแข็งของเศรษฐกิจฐานราก

(ภายใต้กลุ่มแผนงาน/โครงการฟื้นฟูเศรษฐกิจท้องถิ่นและชุมชนบนพื้นฐานของโอกาสและศักยภาพของท้องถิ่น : ระดับพื้นที่)



เอกสารประกอบการเสนอโครงการ



<https://bit.ly/39TApo1>

แบบฟอร์มการจัดทำโครงการ

1. ข้อเสนอโครงการภายใต้แผนงาน/โครงการที่มีวัตถุประสงค์เพื่อฟื้นฟูฯ (แบบฟอร์ม 1)
2. ข้อเสนอระดับโครงการย่อยภายใต้ข้อเสนอโครงการฯ (แบบฟอร์ม 2)
3. แบบรายงานการประเมินความเสี่ยงการทุจริตฯ ของสำนักงาน ปปท.
4. แบบแสดงรายละเอียดงบประมาณของสำนักงานงบประมาณ

บัญชีราคามาตรฐานของสำนักงานงบประมาณ

1. บัญชีราคามาตรฐานครุภัณฑ์
2. บัญชีราคามาตรฐานสิ่งก่อสร้าง
3. หลักเกณฑ์ และอัตราราคาค่าใช้จ่ายประกอบการพิจารณางบประมาณรายจ่ายประจำปี ที่เบิกจ่ายในลักษณะค่าตอบแทน ใช้สอย วัสดุ และค่าสาธารณูปโภค
4. หลักเกณฑ์ อัตราค่าใช้จ่าย และแนวทางการพิจารณางบประมาณรายจ่ายประจำปี : การฝึกอบรม สัมมนา การโฆษณา ประชาสัมพันธ์ การจ้างที่ปรึกษา ค่าใช้จ่ายในการเดินทางไปราชการต่างประเทศ
5. อัตราราคางานต่อหน่วย

แบบฟอร์มตารางสรุปข้อมูลโครงการ

1. แบบฟอร์มตารางสรุปจำนวนโครงการ และรายละเอียดบัญชีโครงการของจังหวัด (เรียงลำดับความสำคัญของทุกโครงการ)

ผู้ประสานงาน

สำนักงานสภาพัฒนาการเศรษฐกิจและสังคมแห่งชาติ

โทร. 02-280-4085

- ฝ่ายเลขานุการคณะกรรมการกลั่นกรองการใช้จ่ายเงินกู้
ต่อ 6309 / 6329 / 6353
- ฝ่ายระบบ eMENSCR กองยุทธศาสตร์ชาติและการปฏิรูปประเทศ
ต่อ 6224 / 6234 / 6250 / 6251 / 6252
- สำนักงานพัฒนาเศรษฐกิจและสังคมภาค
ภาคเหนือ ต่อ 7202 หรือ 053-112-689-92
ภาคตะวันออกเฉียงเหนือ ต่อ 7302 หรือ 043-236-784
ภาคกลาง (ภาคกลาง+ภาคตะวันออกเฉียงเหนือ) ต่อ 7102 หรือ 02-526-2466
ภาคใต้ (ภาคใต้+ภาคใต้ชายแดน) ต่อ 7402 หรือ 074-312-702
- กองยุทธศาสตร์และประสานการพัฒนาภาค
ต่อ 6204 / 6206 / 6207 / 6209 / 6219

กระทรวงมหาดไทย

- นายสรารุช สุขรีน โทร. 085-484-2438
- ว่าที่ร้อยโท ชุนทอง สายบุตร โทร. 085-484-1980
- นายศุภวิชญ์ พลยมมา โทร. 097-446-5919

สำนักงานบริหารหนี้สาธารณะ คุณอัญญา วงศ์สว่าง โทร. 092-260-9217

กรมบัญชีกลาง กองกฎหมาย โทร. 02-127-7256

สำนักงบประมาณ โทร. 02-265-1000

กองจัดทำงบประมาณเขตพื้นที่ <https://qr.go.page.link/omwXX>



สำนักงานสภาพัฒนาการเศรษฐกิจและสังคมแห่งชาติ (สศช.)
962 ถนนกรุงเกษม เขตป้อมปราบศัตรูพ่าย กรุงเทพฯ 10100
โทรศัพท์ 02-280-4085
www.nesdc.go.th