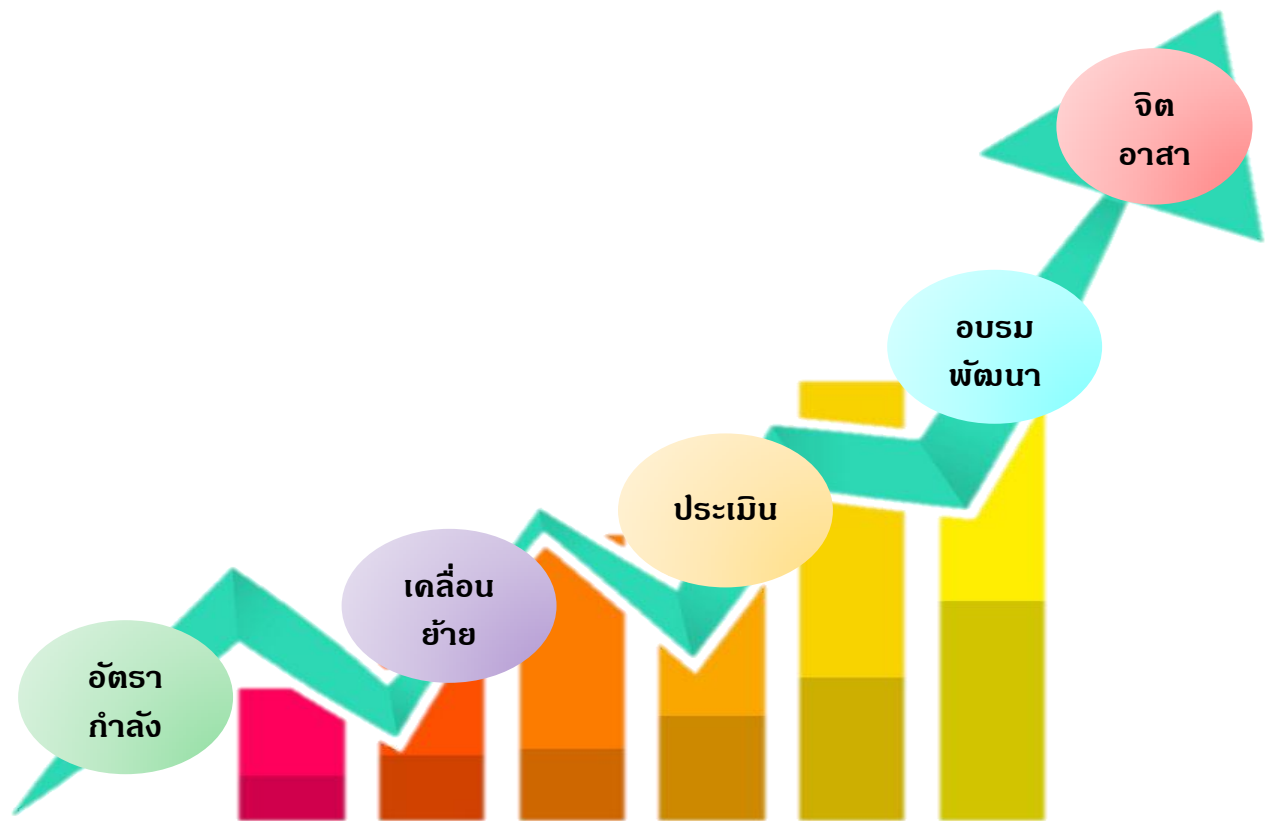


รายงาน  
ผลการดำเนินงาน  
ด้านการบริหารและพัฒนาบุคลากรจังหวัดระยอง  
ประจำปีงบประมาณ พ.ศ. 2562



จัดทำโดย  
กลุ่มบริหารทรัพยากรบุคคล สำนักงานจังหวัดระยอง  
โทรศัพท์ 0 3869 4000 / โทรสาร 0 3869 4160  
E-mail : [personnel.rayong1@gmail.com](mailto:personnel.rayong1@gmail.com)

## ผลการดำเนินงาน ด้านการบริหารและพัฒนาบุคลากรจังหวัดระยอง ประจำปีงบประมาณ พ.ศ. ๒๕๖๒

จังหวัดระยอง มีหน่วยงานราชการส่วนราชการส่วนภูมิภาค จำนวน ๓๒ ส่วนราชการ และ ๓ หน่วยงาน (โรงพยาบาลระยอง โรงพยาบาลแก่ง และโรงพยาบาลเฉลิมพระเกียรติสมเด็จพระเทพรัตนราชสุดาฯ สยามบรมราชกุมารี ระยอง) เป็นจังหวัดขนาดกลาง มีบุคลากรทั้งที่เป็นข้าราชการ ลูกจ้างประจำ พนักงานราชการ และเจ้าหน้าที่จ้างเหมาบริการ รวมทั้งลูกจ้างชั่วคราว ปฏิบัติงานในแต่ละส่วนราชการตามอำนาจหน้าที่ โดยในปีงบประมาณ พ.ศ. ๒๕๖๒ มีผลการดำเนินงานด้านการบริหารและการพัฒนาบุคลากร สรุปดังนี้

### ๑. ข้อมูลจำนวนบุคลากร

ในปีงบประมาณ พ.ศ. ๒๕๖๒ มีบุคลากรที่ปฏิบัติงานในส่วนราชการส่วนภูมิภาคจังหวัดระยองทั้งสิ้นจำนวน ๒,๔๓๘ คน จำแนกตามส่วนราชการ ดังตารางต่อไปนี้

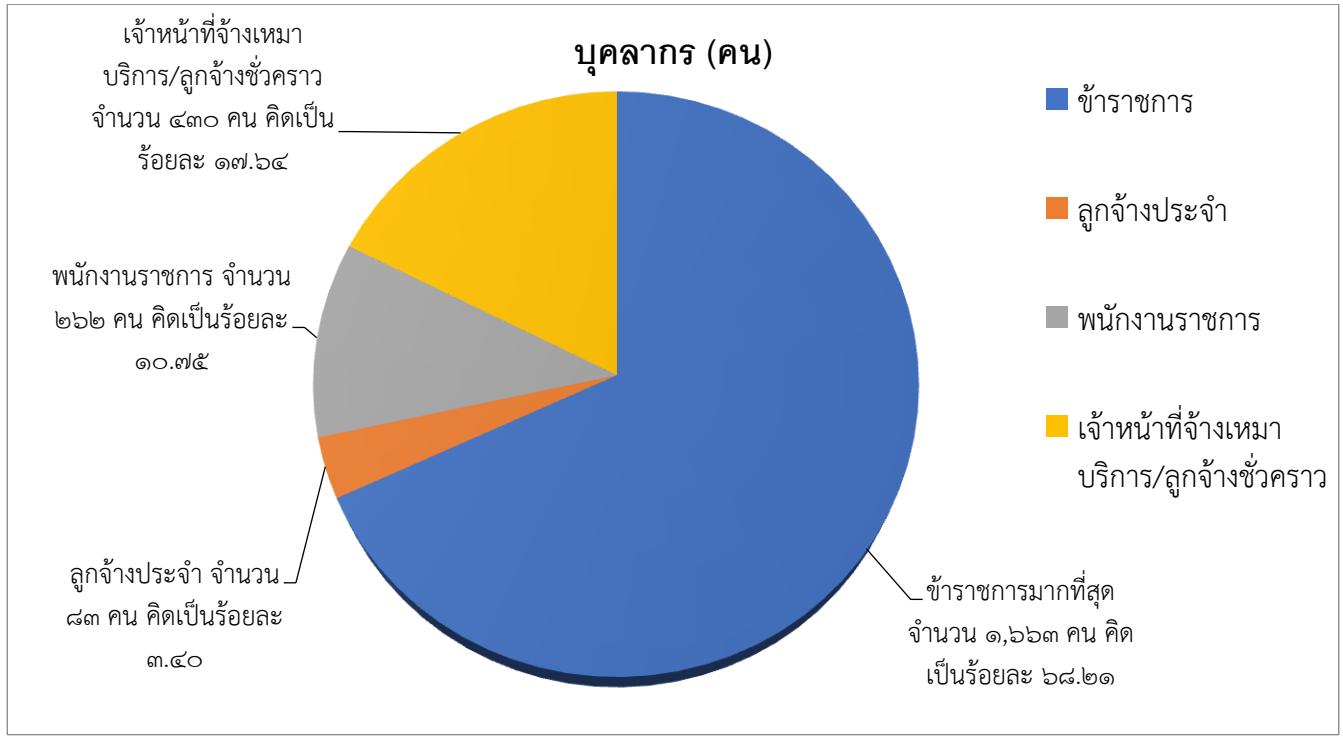
ตารางที่ ๑ บุคลากรส่วนราชการส่วนภูมิภาค จังหวัดระยอง ปีงบประมาณ พ.ศ. ๒๕๖๒

ส่วนราชการ	จำนวนบุคลากร (คน)				รวม	ร้อยละ ของ ทั้งหมด
	ข้าราชการ	พนักงาน ราชการ	ลูกจ้าง ประจำ	เจ้าหน้าที่จ้างเหมา บริการ/ลูกจ้างชั่วคราว		
๑. ที่ทำการปกครองจังหวัดระยอง	๑๐๕	๑๙	๒	๔๓	๑๖๙	๖.๙๓
๒. สำนักงานจังหวัดระยอง	๒๓	๓	๔	๑๗	๔๗	๑.๙๓
๓. สำนักงานโยธาธิการฯ	๑๔	๘	๘	๒	๓๒	๑.๓๑
๔. สำนักงานที่ดินจังหวัดระยอง	๑๓๓	๔	๖	๔๐	๑๘๓	๗.๕๑
๕. สำนักงานพัฒนาชุมชนฯ	๔๔	-	-	๖	๕๐	๒.๐๕
๖. สำนักงานป้องกันฯ	๑๐	๓	๑	-	๑๔	๐.๕๗
๗. สำนักงานส่งเสริมการปกครองท้องถิ่นฯ	๒๖	๑	-	๓	๓๐	๑.๒๓
๘. สำนักงานเกษตรและสหกรณ์ฯ	๗	๔	๒	๔	๑๗	๐.๗๐
๙. สำนักงานเกษตรจังหวัด	๖๘	๑๑	๑	๑๓	๙๓	๓.๘๑
๑๐. สำนักงานการปฏิรูปที่ดินฯ	๑๒	๒	-	๙	๒๓	๐.๙๔
๑๑. สำนักงานสหกรณ์จังหวัด	๒๘	๑๔	๓	๗	๕๒	๒.๑๓
๑๒. สำนักงานประมงจังหวัด	๑๓	๖	-	๖	๒๕	๑.๐๓
๑๓. สำนักงานปศุสัตว์จังหวัด	๒๔	๑๙	๓	๓๑	๗๗	๓.๑๖

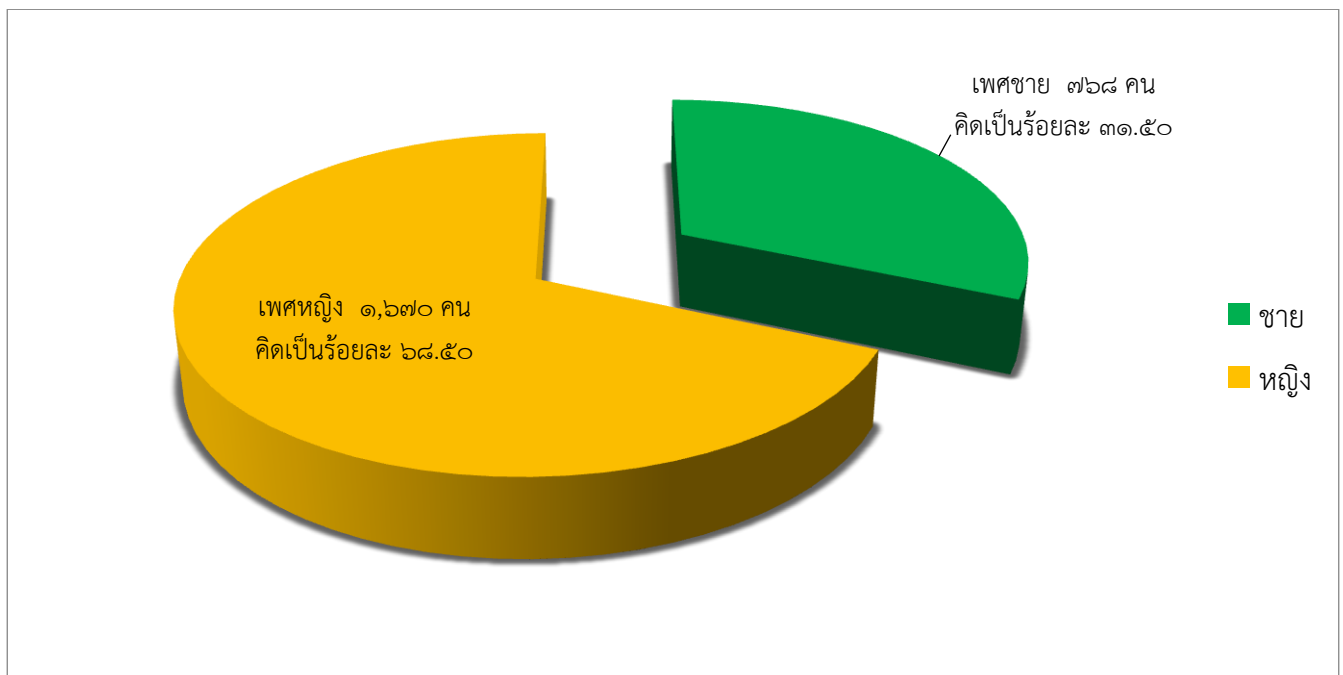
ส่วนราชการ	จำนวนบุคลากร (คน)				รวม	ร้อยละ ของ ทั้งหมด
	ข้าราชการ	พนักงาน ราชการ	ลูกจ้าง ประจำ	เจ้าหน้าที่จ้างเหมา บริการ/ลูกจ้างชั่วคราว		
๑๔. สำนักงานแรงงานจังหวัด	๔	๒	๑	๒	๙	๐.๓๗
๑๕. สำนักงานสวัสดิการฯ	๒๐	๑๑	-	๑๐	๔๑	๑.๖๘
๑๖. สำนักงานจัดหางานฯ	๖	๖	๑	๓๔	๔๗	๑.๙๓
๑๗. สำนักงานประกันสังคมฯ	๒๕	๒	๒	๖๒	๙๑	๓.๗๓
๑๘. สำนักงานคุมประพฤติฯ	๑๓	๒๓	๒	๑๑	๔๙	๒.๐๑
๑๙. สำนักงานบังคับคดีจังหวัด	๘	๑๔	๑	๑๐	๓๓	๑.๓๕
๒๐. สำนักงานคลังจังหวัด	๑๔	๒	๑	๓	๒๐	๐.๘๒
๒๑. สำนักงานพาณิชย์จังหวัด	๑๑	๕	๑	๙	๒๖	๑.๐๗
๒๒. สำนักงานอุตสาหกรรมจังหวัด	๑๗	๑	๑	๙	๒๘	๑.๑๕
๒๓. สำนักงานขนส่งจังหวัด	๓๘	๑๘	๓	๙	๖๘	๒.๗๙
๒๔. สำนักงานพัฒนาสังคมฯ	๑๒	๑๗	-	๗	๓๖	๑.๔๘
๒๕. สำนักงานทรัพยากรธรรมชาติฯ	๑๕	๔	-	๗	๒๖	๑.๐๗
๒๖. สำนักงานสถิติจังหวัด	๕	๑๐	-	๗	๒๒	๐.๙๐
๒๗. สำนักงานพลังงานจังหวัด	๗	-	-	๑๐	๑๗	๐.๗๐
๒๘. สำนักงานวัฒนธรรมจังหวัด	๒๑	๑๘	-	๑๖	๕๕	๒.๒๖
๒๙. สำนักงานประชาสัมพันธ์ฯ	๕	-	๑	๑	๗	๐.๒๙
๓๐. สำนักงานพระพุทธศาสนาฯ	๖	-	-	๒	๘	๐.๓๓
๓๑. สำนักงานการท่องเที่ยวฯ	๔	-	-	๗	๑๑	๐.๔๕
๓๒. สำนักงานสาธารณสุขจังหวัด	๙๒๕	๓๕	๓๙	๓๓	๑,๐๓๒	๔๒.๓๓
<b>รวม</b>	<b>๑,๖๖๓</b>	<b>๒๖๒</b>	<b>๘๓</b>	<b>๔๓๐</b>	<b>๒,๔๓๘</b>	<b>๑๐๐.๐๐</b>

จากจำนวนบุคลากรในตารางที่ ๑ แสดงถึงบุคลากรในส่วนราชการส่วนภูมิภาคจังหวัดระยอง เป็นประเภท ข้าราชการมากที่สุด จำนวน ๑,๖๖๓ คน คิดเป็นร้อยละ ๖๘.๒๑ ของจำนวนบุคลากรทั้งหมด รองลงมาเป็นเจ้าหน้าที่ จ้างเหมาบริการ/ลูกจ้างชั่วคราว จำนวน ๔๓๐ คน คิดเป็นร้อยละ ๑๗.๖๔ ของจำนวนบุคลากรทั้งหมด ลำดับที่ ๓ เป็นพนักงานราชการ จำนวน ๒๖๒ คน คิดเป็นร้อยละ ๑๐.๗๕ ของจำนวนบุคลากรทั้งหมด และลำดับสุดท้ายเป็น ลูกจ้างประจำ จำนวน ๘๓ คน คิดเป็นร้อยละ ๓.๔๐ ของจำนวนบุคลากรทั้งหมด

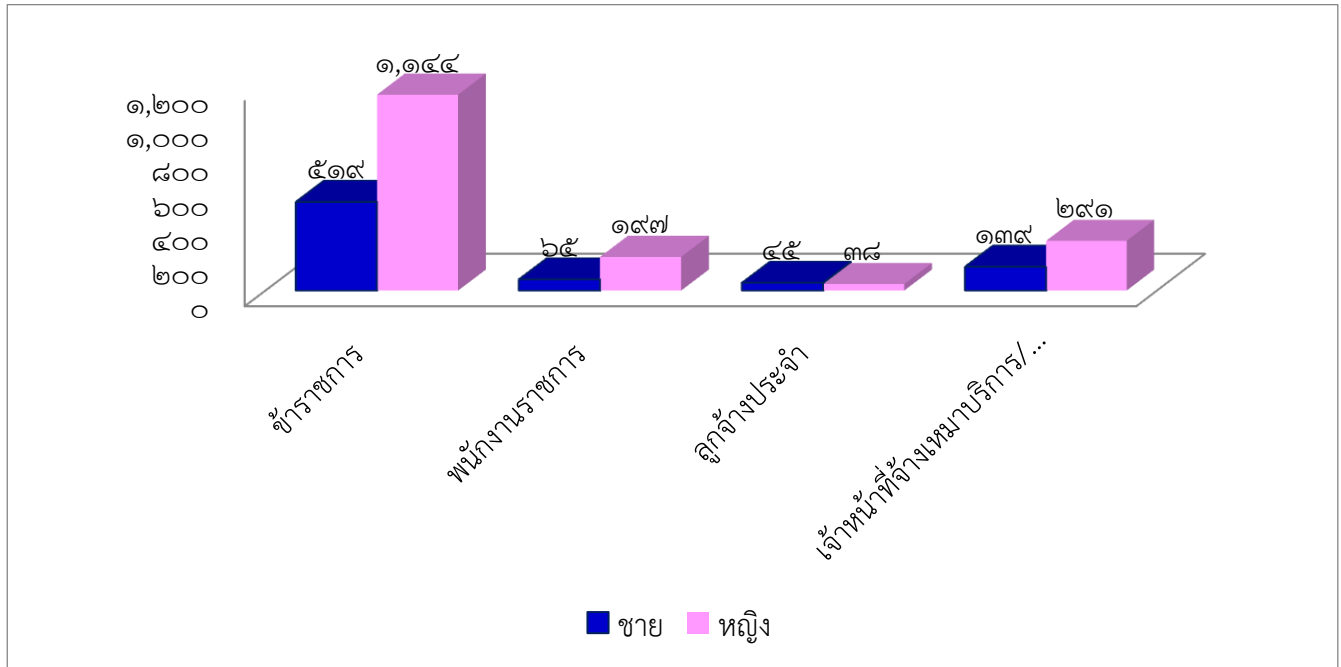
**แผนภูมิที่ ๑** บุคลากรในส่วนราชการส่วนภูมิภาคจังหวัดระยอง ปีงบประมาณ พ.ศ. ๒๕๖๒ จำแนกตามประเภทจำนวน และร้อยละ



**แผนภูมิที่ ๒** บุคลากรในส่วนราชการส่วนภูมิภาคจังหวัดระยอง ปีงบประมาณ พ.ศ. ๒๕๖๒ จำแนกตามเพศจำนวน และร้อยละ



แผนภูมิที่ ๓ บุคลากรในส่วนราชการส่วนภูมิภาคจังหวัดระยอง ปีงบประมาณ พ.ศ. ๒๕๖๒ จำแนกตามประเภทและเพศ



## ๒. การบรรจุและเคลื่อนย้ายของข้าราชการ

ในปีงบประมาณ พ.ศ. ๒๕๖๒ ส่วนราชการส่วนภูมิภาคจังหวัดระยอง มีการบรรจุข้าราชการใหม่ บรรจุกลับ ย้ายเข้า รับโอน โอนออกไป เกษียณอายุ ลาออก ออกด้วยเหตุผิดวินัย และเสียชีวิต มีจำนวนทั้งสิ้น ๒๔๕ คน จำแนกตามส่วนราชการ ดังตารางต่อไปนี้

ตารางที่ ๒ การบรรจุและเคลื่อนย้ายข้าราชการส่วนราชการส่วนภูมิภาคจังหวัดระยอง ปีงบประมาณ พ.ศ. ๒๕๖๒

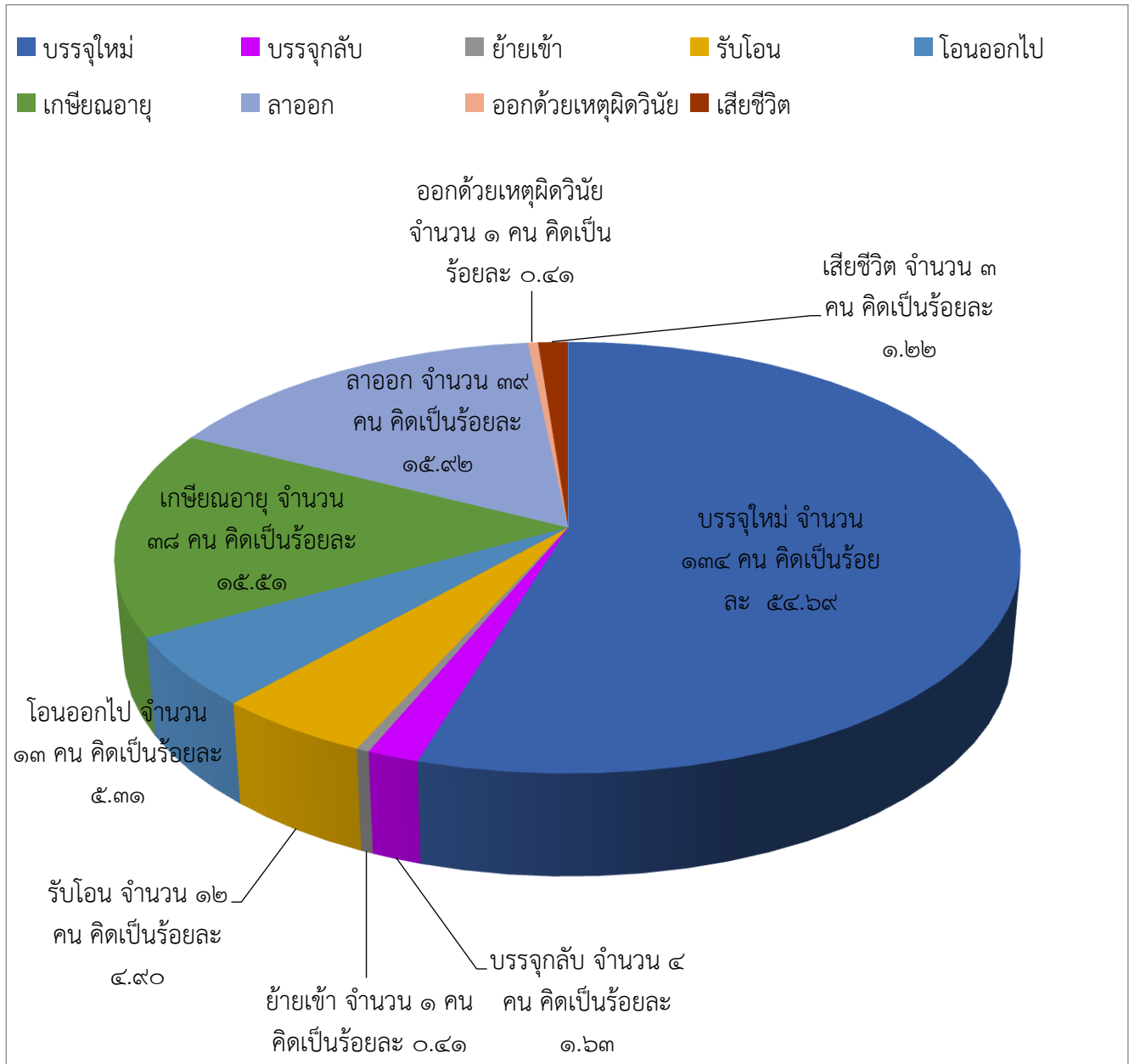
ส่วนราชการ	ข้าราชการทั้งหมด	จำนวนข้าราชการ (คน)									จำนวน +เพิ่ม/-ลด
		บรรจุใหม่	บรรจุกลับ	ย้ายเข้า	รับโอน	โอนออกไป	เกษียณอายุ	ลาออก	ออกด้วยเหตุผิดวินัย	เสียชีวิต	
๑. ที่ทำการปกครองฯ	๑๐๕	๑๘	-	-	๒	-	๒	๔	-	-	+๑๔
๒ .สำนักงานจังหวัด	๒๓	-	-	-	-	-	๑	-	-	-	-๑
๓. สำนักงานโยธาธิการฯ	๑๔	-	-	-	-	-	-	-	-	-	-
๔. สำนักงานที่ดินจังหวัด	๑๓๓	๔	-	-	-	-	๔	-	๑	-	-๑

ส่วนราชการ	ข้าราชการทั้งหมด	จำนวนข้าราชการ (คน)									จำนวน +เพิ่ม/ -ลด
		บรรจุใหม่	บรรจุกลับ	ย้ายเข้า	รับโอน	โอนออกไป	เกษียณอายุ	ลาออก	ออกด้วยเหตุผิดวินัย	เสียชีวิต	
๕. สำนักงานพัฒนาชุมชนฯ	๔๔	๓	-	-	-	-	๒	๑	-	-	-
๖. สำนักงานป้องกันฯ	๑๐	๑	-	-	-	-	-	-	-	-	+๑
๗. สำนักงานส่งเสริมการปกครองท้องถิ่นจังหวัด	๒๖	-	-	-	-	-	๑	-	-	-	-๑
๘. สำนักงานเกษตรและสหกรณ์จังหวัด	๗	-	-	-	-	๑	-	๑	-	-	-๒
๙. สำนักงานเกษตรฯ	๖๘	๑๐	๑	-	-	-	๓	๕	-	-	+๓
๑๐. สำนักงานกสิกรรมปฏิรูปที่ดินฯ	๑๒	๑	-	-	-	-	-	-	-	-	+๑
๑๑. สำนักงานสหกรณ์ฯ	๒๘	๖	-	-	-	-	-	๑	-	-	+๕
๑๒. สำนักงานประมงฯ	๑๓	-	-	-	-	-	-	-	-	-	-
๑๓. สำนักงานปศุสัตว์ฯ	๒๔	-	๑	-	๑	-	-	๑	-	-	+๑
๑๔. สำนักงานแรงงานฯ	๔	-	-	-	-	-	-	-	-	-	-
๑๕. สำนักงานสวัสดิการฯ	๒๐	๔	-	-	-	-	๑	-	-	-	+๓
๑๖. สำนักงานจัดหางานฯ	๖	-	-	-	-	-	-	-	-	-	-
๑๗. สำนักงานประกันสังคมฯ	๒๕	-	-	-	-	-	-	๓	-	-	-๓
๑๘. สำนักงานคุมประพฤติฯ	๑๓	-	-	-	-	-	๑	-	-	-	-๑
๑๙. สำนักงานบังคับคดีฯ	๘	๓	-	-	-	๑	๑	-	-	-	+๒
๒๐. สำนักงานคลังจังหวัด	๑๔	๓	-	-	-	๑	๑	-	-	-	+๒
๒๑. สำนักงานพาณิชย์ฯ	๑๑	-	-	-	-	-	-	-	-	-	-
๒๒. สำนักงานอุตสาหกรรมฯ	๑๗	๑	-	-	๔	๕	-	-	-	-	-
๒๓. สำนักงานขนส่งฯ	๓๘	-	-	-	-	-	๒	-	-	-	-๒
๒๔. สำนักงานพัฒนาสังคมฯ	๑๒	๑	-	-	-	-	-	๑	-	-	-
๒๕. สำนักงานทรัพยากรธรรมชาติและสิ่งแวดล้อมฯ	๑๕	-	-	๑	๒	๑	๒	-	-	-	-

ส่วนราชการ	ข้าราชการทั้งหมด	จำนวนข้าราชการ (คน)									จำนวน +เพิ่ม/-ลด
		บรรจุใหม่	บรรจุกลับ	ย้ายเข้า	รับโอน	โอนออกไป	เกษียณอายุ	ลาออก	ออกด้วยเหตุผิดวินัย	เสียชีวิต	
๒๖. สำนักงานสถิติจังหวัด	๕	-	-	-	-	-	-	-	-	-	-
๒๗. สำนักงานพลังงานฯ	๗	-	-	-	-	-	-	-	-	-	-
๒๘. สำนักงานวัฒนธรรมฯ	๒๑	๖	-	-	-	-	๑	-	-	-	+๕
๒๙. สำนักงานประมงสมุทรฯ	๕	-	-	-	-	-	-	-	-	-	-
๓๐. สำนักงานพระพุทธศาสนาฯ	๖	-	-	-	-	-	-	-	-	-	-
๓๑. สำนักงานการท่องเที่ยวฯ	๔	๔	-	-	-	-	-	-	-	-	+๔
๓๒. สำนักงานสาธารณสุขฯ	๙๒๕	๖๙	๒	-	๓	๔	๑๖	๒๒	-	๓	+๒๙
<b>รวม</b>	<b>๑,๖๖๓</b>	<b>๑๓๔</b>	<b>๔</b>	<b>๑</b>	<b>๑๒</b>	<b>๑๓</b>	<b>๓๘</b>	<b>๓๙</b>	<b>๑</b>	<b>๓</b>	<b>+๕๗</b>
<b>จำนวนการบรรจุและเคลื่อนย้ายข้าราชการส่วนภูมิภาคจังหวัดระยอง (คน)</b>											<b>๒๔๕</b>

จากตารางที่ ๒ แสดงการบรรจุและเคลื่อนย้ายข้าราชการส่วนภูมิภาคในจังหวัดระยอง ปรากฏว่า มีการบรรจุข้าราชการใหม่ บรรจุกลับ ย้ายเข้าและรับโอน จำนวน ๑๕๑ คน และมีข้าราชการโอนออกไป เกษียณอายุ ลาออก ออกด้วยเหตุผิดวินัย และเสียชีวิต จำนวน ๙๔ คน สรุปจำนวนข้าราชการเข้า มากกว่าจำนวนข้าราชการออก ๕๗ คน

แผนภูมิที่ ๔ การบรรจุเข้ารับราชการใหม่และการลาออกของข้าราชการในส่วนราชการส่วนภูมิภาคจังหวัดระยอง ปีงบประมาณ พ.ศ. ๒๕๖๒ จำแนกตามสถานะ จำนวน และร้อยละ ดังนี้



ทั้งนี้ ข้าราชการในสังกัดสำนักงานสาธารณสุขจังหวัด มีอัตราการเคลื่อนย้ายของข้าราชการมากที่สุด จำนวน ๑๑๙ คน คิดเป็นร้อยละ ๔๘.๕๗ ของจำนวนข้าราชการที่มีบรรจุใหม่และการเคลื่อนย้ายทั้งหมด เนื่องจากเป็นส่วนราชการที่มีบุคลากรมากที่สุด มีการบรรจุข้าราชการใหม่ทดแทนอัตราเกษียณ นอกจากนี้ ส่วนราชการอื่น ๆ มีการบรรจุข้าราชการใหม่เพียงเล็กน้อย



**๓. การประเมินผลการปฏิบัติงานของข้าราชการ**

ในปีงบประมาณ พ.ศ. ๒๕๖๒ ข้าราชการส่วนราชการส่วนภูมิภาคจังหวัดระยอง ส่วนใหญ่มีผลการประเมินการปฏิบัติงานระดับดีมากและดีเด่น มีเพียงส่วนน้อยที่มีผลการประเมินระดับดี และมีน้อยมากที่อยู่ในระดับพอใช้ และต้องปรับปรุง จึงนำเสนอตั้งแต่ระดับดีขึ้นไป ตามที่ปรากฏดังตารางต่อไปนี้

**ตารางที่ ๓** ผลการประเมินผลการปฏิบัติงานของข้าราชการส่วนภูมิภาคจังหวัดระยอง ที่มีผลการประเมิน ระดับดีขึ้นไป ปีงบประมาณ พ.ศ. ๒๕๖๒

ส่วนราชการ	ผลการประเมิน					
	ระดับดีเด่น (คน)		ระดับดีมาก (คน)		ระดับดี (คน)	
	ครั้งที่ ๑	ครั้งที่ ๒	ครั้งที่ ๑	ครั้งที่ ๒	ครั้งที่ ๑	ครั้งที่ ๒
๑. ที่ทำการปกครองจังหวัดระยอง	๘๒	๗๓	-	๑๗	๑๑	๖
๒. สำนักงานจังหวัดระยอง	๒๑	๒๓	-	-	-	-
๓. สำนักงานโยธาธิการฯ	๑๐	๑๒	๓	๒	-	-
๔. สำนักงานที่ดินจังหวัดระยอง	๑๐๓	๑๐๕	๗	๕	-	๔
๕. สำนักงานพัฒนาชุมชนฯ	๓๘	๓๗	๑๐	๔	๑	๓
๖. สำนักงานป้องกันฯ	-	๘	๗	-	-	๒
๗. สำนักงานส่งเสริมการปกครองท้องถิ่นฯ	๒๕	๒๕	-	-	-	-
๘. สำนักงานเกษตรและสหกรณ์ฯ	๕	๔	๒	๒	-	-
๙. สำนักงานเกษตรจังหวัด	๖๑	๖๓	๓	๔	๔	-
๑๐. สำนักงานการปฏิรูปที่ดินฯ	๘	๑๐	๑	๑	-	-
๑๑. สำนักงานสหกรณ์จังหวัด	๒๑	๑๒	๕	๑๔	-	-
๑๒. สำนักงานประมงจังหวัด	๙	๘	๑	๓	-	-
๑๓. สำนักงานปศุสัตว์จังหวัด	๑๘	๑๕	๒	๖	๒	๑
๑๔. สำนักงานแรงงานจังหวัด	๒	๓	๑	-	-	-
๑๕. สำนักงานสวัสดิการฯ	๓	๒	๑๓	๑๗	-	-

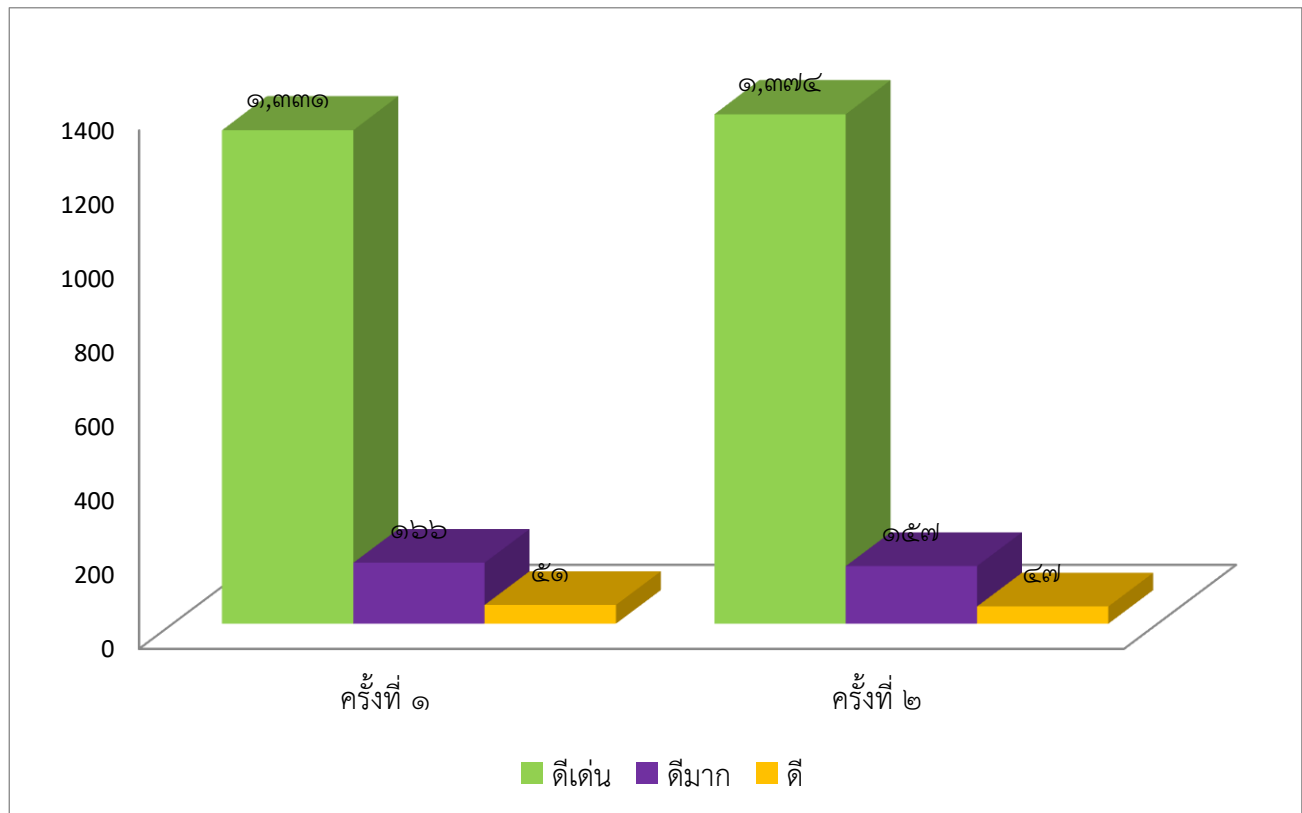
ส่วนราชการ	ผลการประเมิน					
	ระดับดีเด่น (คน)		ระดับดีมาก (คน)		ระดับดี (คน)	
	ครั้งที่ ๑	ครั้งที่ ๒	ครั้งที่ ๑	ครั้งที่ ๒	ครั้งที่ ๑	ครั้งที่ ๒
๑๖. สำนักงานจัดหางานฯ	๕	๕	-	-	-	-
๑๗. สำนักงานประกันสังคมฯ	๒๒	๒๔	-	๑	๒	๒
๑๘. สำนักงานคุมประพฤติฯ	๔	๖	๗	๖	๑	-
๑๙. สำนักงานบังคับคดีจังหวัด	๑	๒	๓	๑	๑	๒
๒๐. สำนักงานคลังจังหวัด	๑๓	๑๓	-	-	๒	๑
๒๑. สำนักงานพาณิชย์จังหวัด	๘	๔	๓	๖	๑	-
๒๒. สำนักงานอุตสาหกรรมจังหวัด	๑๖	๑๖	-	-	-	-
๒๓. สำนักงานขนส่งจังหวัด	๓๘	๓๗	-	-	-	-
๒๔. สำนักงานพัฒนาสังคมฯ	๙	๙	๔	๒	๑	-
๒๕. สำนักงานทรัพยากรธรรมชาติฯ	๑๕	๑๔	-	๒	-	-
๒๖. สำนักงานสถิติจังหวัด	๒	๓	๒	๒	๑	-
๒๗. สำนักงานพลังงานจังหวัด	-	-	๖	-	-	๖
๒๘. สำนักงานวัฒนธรรมจังหวัด	๑๕	๑๖	-	-	-	-
๒๙. สำนักงานประชาสัมพันธ์ฯ	๔	๔	-	-	-	-
๓๐. สำนักงานพระพุทธศาสนาฯ	๔	๕	-	-	-	-
๓๑. สำนักงานการท่องเที่ยวฯ	๑	๒	๒	๑	-	-
๓๒. สำนักงานสาธารณสุขจังหวัด	๗๖๘	๘๑๔	๘๔	๖๑	๓๙	๓๙
<b>รวม</b>	<b>๑,๓๓๑</b>	<b>๑,๓๗๔</b>	<b>๑๖๖</b>	<b>๑๕๗</b>	<b>๖๖</b>	<b>๖๖</b>
<b>ร้อยละของแต่ละระดับ</b>	<b>๘๒.๘๓</b>	<b>๘๔.๔๕</b>	<b>๑๐.๓๓</b>	<b>๙.๖๕</b>	<b>๔.๑๑</b>	<b>๔.๐๖</b>

**หมายเหตุ** การประเมินครั้งที่ ๑ ระหว่างวันที่ ๑ ต.ค. ๖๑ – ๓๑ มี.ค. ๖๒ มีจำนวนข้าราชการรวมทั้งสิ้น จำนวน ๑,๖๐๗ คน  
การประเมินครั้งที่ ๒ ระหว่างวันที่ ๑ เม.ย. ๖๒ – ๓๐ ก.ย. ๖๒ มีจำนวนข้าราชการรวมทั้งสิ้น จำนวน ๑,๖๒๗ คน

จากตารางที่ ๓ แสดงให้เห็นว่าผลการประเมินการปฏิบัติราชการของข้าราชการในจังหวัดระยอง ในภาพรวมครั้งที่ ๒ สัดส่วนของข้าราชการที่ผลการประเมินในระดับดีเด่น และระดับดีมากมีสัดส่วนที่มากกว่า ผลการประเมินฯ ครั้งที่ ๑ โดยในระดับดีเด่น ครั้งที่ ๒ ร้อยละ ๘๔.๔๕ ของจำนวนผู้ได้รับการประเมินครั้งที่ ๒ ในขณะที่ครั้งที่ ๑ ร้อยละ ๘๒.๘๓ ของจำนวนผู้ได้รับการประเมินครั้งที่ ๑ สำหรับระดับดีมาก ปรากฏว่า ครั้งที่ ๑ มีสัดส่วนที่มากกว่า ครั้งที่ ๒ (๑๐.๓๓ : ๙.๖๕) สำหรับผลการประเมินในระดับดี ปรากฏว่า ครั้งที่ ๑ มีสัดส่วนที่มากกว่าครั้งที่ ๒ (๔.๑๑ : ๔.๐๖)

จากผลการประเมินข้างต้น สรุปได้ว่า ผลการประเมินการปฏิบัติราชการของข้าราชการในจังหวัดระยอง ปีงบประมาณ พ.ศ.๒๕๖๒ ข้าราชการมีผลการประเมินการปฏิบัติราชการครั้งที่ ๒ (ครั้งหลังของปีงบประมาณ) อยู่ในระดับที่ดีกว่าครั้งที่ ๑ (ครั้งแรกของปีงบประมาณ)

**แผนภูมิที่ ๕** การประเมินผลการปฏิบัติงานของข้าราชการส่วนภูมิภาคจังหวัดระยอง ที่มีผลการประเมินระดับ ดีเด่น ดีมาก และดี ปีงบประมาณ พ.ศ. ๒๕๖๒ ครั้งที่ ๑ และครั้งที่ ๒ จำแนกจำนวนตามระดับ ผลการประเมิน



ตารางที่ ๔ ภาพรวมผลการประเมินผลการปฏิบัติงานของข้าราชการส่วนภูมิภาคจังหวัดระยอง ที่มีผลการประเมินระดับพอใช้ และปรับปรุง ปีงบประมาณ พ.ศ. ๒๕๖๒

ส่วนราชการ	ผลการประเมิน					
	พอใช้ (คน)			ปรับปรุง (คน)		
	ครั้งที่ ๑	ครั้งที่ ๒	รวม	ครั้งที่ ๑	ครั้งที่ ๒	รวม
ส่วนราชการส่วนภูมิภาคจังหวัดระยอง	๑๗	๐	๑๗	๒๗	๓๐	๕๗

จากตารางที่ ๔ แสดงให้เห็นว่าผลการประเมินการปฏิบัติงานของข้าราชการในจังหวัดระยอง ในภาพรวม ครั้งที่ ๑ มีจำนวนข้าราชการที่มีผลการประเมินระดับพอใช้และปรับปรุง รวมจำนวน ๔๔ คน มากกว่าครั้งที่ ๒ ซึ่งมีจำนวน ๓๐ คน ทั้งนี้ ข้าราชการบางคนอาจมีผลการประเมิน “พอใช้” และ “ปรับปรุง” ทั้ง ๒ ครั้ง หรืออาจจะได้รับ ผลการประเมินในระดับอื่น

#### ๔. การพัฒนาบุคลากร

๔.๑ การส่งเสริมให้บุคลากรได้รับการฝึกอบรม และศึกษาต่อ ในปีงบประมาณ พ.ศ. ๒๕๖๒ ส่วนราชการส่วนภูมิภาคจังหวัดระยอง ได้ส่งเสริมให้บุคลากรได้รับการพัฒนาความรู้ความสามารถ ทักษะในการปฏิบัติงาน โดยการสนับสนุนให้เข้ารับการอบรมในหลักสูตรต่าง ๆ ทั้งที่หน่วยงานต้นสังกัดจัดขึ้น สนับสนุนให้ข้าราชการศึกษาต่อ เพื่อเพิ่มพูนความรู้และวุฒิการศึกษา และการดำเนินการโครงการพัฒนาบุคลากรของส่วนราชการ ตามที่ปรากฏดังตารางต่อไปนี้

ตารางที่ ๕ การพัฒนาบุคลากรของส่วนราชการส่วนภูมิภาคจังหวัดระยอง ปีงบประมาณ พ.ศ. ๒๕๖๒

ส่วนราชการ	บุคลากรที่ได้รับการพัฒนา (คน)				ร้อยละของการพัฒนาทั้งหมด	ร้อยละของบุคลากรในสังกัด
	ฝึกอบรม	ลาศึกษาต่อ	ได้วุฒิสูงขึ้น	รวม		
๑. ที่ทำการปกครองจังหวัดระยอง	๑๘	-	-	๑๘	๔.๑๘	๑๐.๖๕
๒ .สำนักงานจังหวัดระยอง	๑๓	-	-	๑๓	๓.๐๒	๒๗.๖๖
๓. สำนักงานโยธาธิการฯ	-	-	-	-	-	-
๔. สำนักงานที่ดินจังหวัดระยอง	-	-	๒	๒	๐.๔๖	๑.๐๙
๕. สำนักงานพัฒนาชุมชนจังหวัด	๒๐	-	-	๒๐	๔.๖๔	๔๐.๐๐
๖. สำนักงานป้องกันและบรรเทาสาธารณภัยฯ	-	-	-	-	-	-

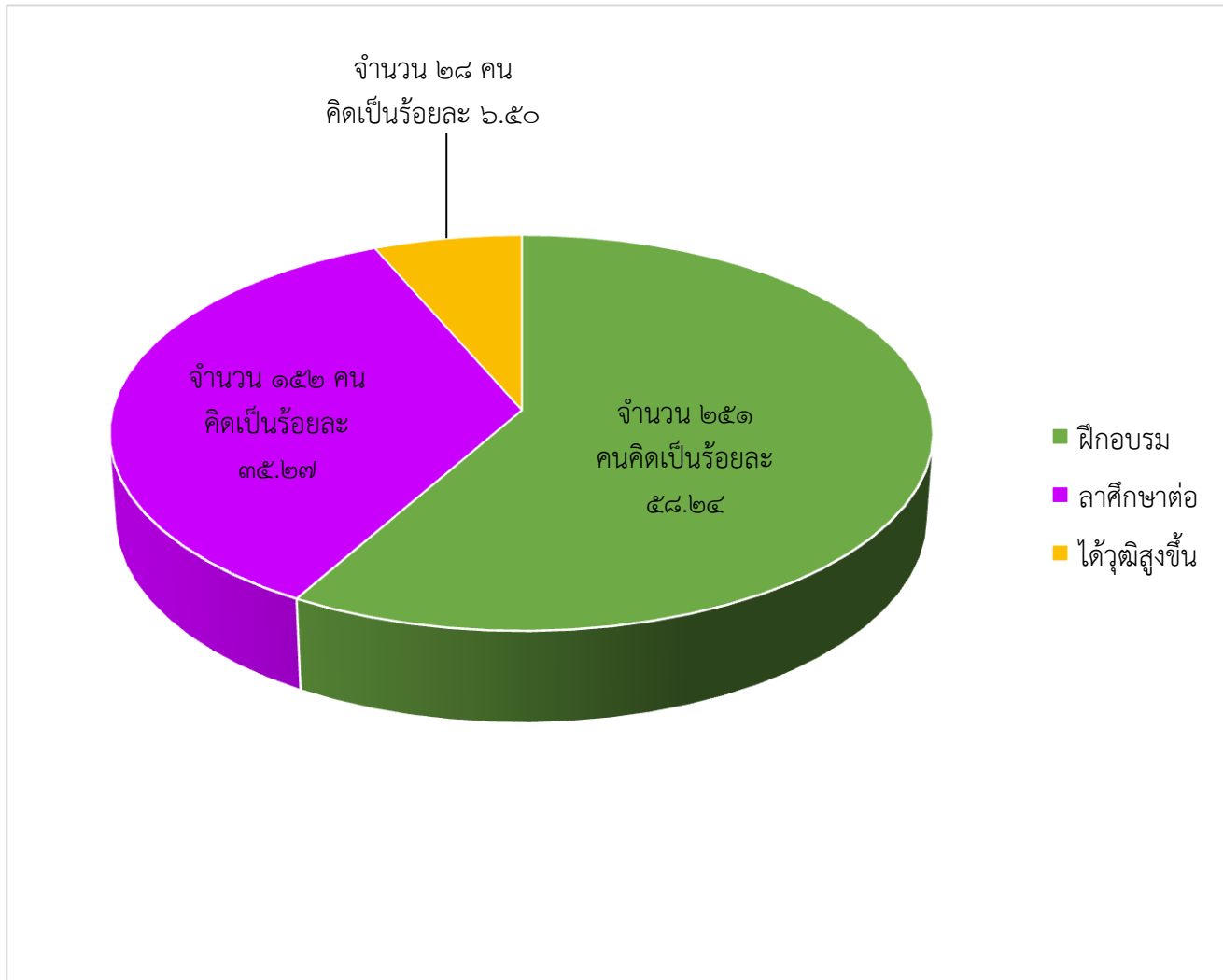
ส่วนราชการ	บุคลากรที่ได้รับการพัฒนา (คน)				ร้อยละ ของการ พัฒนา ทั้งหมด	ร้อยละ ของ บุคลากร ในสังกัด
	ฝึกอบรม	ลาศึกษา ต่อ	ได้วุฒิ สูงขึ้น	รวม		
๗. สำนักงานส่งเสริมการปกครองท้องถิ่นจังหวัด	๓๐	-	-	๓๐	๖.๙๖	๑๐๐.๐๐
๘. สำนักงานเกษตรและสหกรณ์จังหวัด	-	-	-	-	-	-
๙. สำนักงานเกษตรจังหวัด	-	-	-	-	-	-
๑๐. สำนักงานการปฏิรูปที่ดินจังหวัด	๑๒	-	-	๑๒	๒.๗๘	๕๒.๑๗
๑๑. สำนักงานสหกรณ์จังหวัด	-	-	-	-	-	-
๑๒. สำนักงานประมงจังหวัด	-	-	-	-	-	-
๑๓. สำนักงานปศุสัตว์จังหวัด	๒	-	-	๒	๐.๕๖	๒.๖๐
๑๔. สำนักงานแรงงานจังหวัด	-	-	-	-	-	-
๑๕. สำนักงานสวัสดิการฯ	-	-	-	-	-	-
๑๖. สำนักงานจัดหางานจังหวัด	-	-	-	-	-	-
๑๗. สำนักงานประกันสังคมจังหวัด	-	-	-	-	-	-
๑๘. สำนักงานคุมประพฤติจังหวัด	๔๕	-	-	๔๕	๑๐.๔๔	๙๑.๘๔
๑๙. สำนักงานบังคับคดีจังหวัด	๑๒	-	-	๑๒	๒.๗๘	๓๖.๓๖
๒๐. สำนักงานคลังจังหวัด	-	-	-	-	-	-
๒๑. สำนักงานพาณิชย์จังหวัด	๑๖	-	-	๑๖	๓.๗๑	๖๑.๕๔
๒๒. สำนักงานอุตสาหกรรมจังหวัด	-	-	-	-	-	-
๒๓. สำนักงานขนส่งจังหวัด	๓๕	-	-	๓๕	๘.๑๒	๕๑.๔๗
๒๔. สำนักงานพัฒนาสังคมและความมั่นคงฯ	-	-	-	-	-	-
๒๕. สำนักงานทรัพยากรธรรมชาติฯ	-	-	๑	๑	๐.๒๓	๓.๘๕
๒๖. สำนักงานสถิติจังหวัด	-	-	-	-	-	-
๒๗. สำนักงานพลังงานจังหวัด	๗	-	-	๗	๑.๖๒	๔๑.๑๘
๒๘. สำนักงานวัฒนธรรมจังหวัด	-	-	-	-	-	-

ส่วนราชการ	บุคลากรที่ได้รับการพัฒนา (คน)				ร้อยละ ของการ พัฒนา ทั้งหมด	ร้อยละ ของ บุคลากร ในสังกัด
	ฝึกอบรม	ลาศึกษา ต่อ	ได้วุฒิ สูงขึ้น	รวม		
๒๙. สำนักงานประชาสัมพันธ์จังหวัด	-	-	-	-	-	-
๓๐. สำนักงานพระพุทธศาสนาจังหวัด	-	-	๒	๒	๐.๔๖	๒๕.๐๐
๓๑. สำนักงานการท่องเที่ยวและกีฬาจังหวัด	๑	-	-	๑	๐.๒๓	๙.๐๙
๓๒. สำนักงานสาธารณสุขจังหวัด	๔๐	๑๕๒	๒๓	๒๑๕	๔๙.๘๘	๒๐.๘๓
<b>รวม</b>	<b>๒๕๑</b>	<b>๑๕๒</b>	<b>๒๘</b>	<b>๔๓๑</b>	<b>๑๐๐.๐๐</b>	

จากตารางที่ ๕ แสดงให้เห็นว่า ในปีงบประมาณ พ.ศ. ๒๕๖๒ บุคลากรของส่วนราชการส่วนภูมิภาคจังหวัดระยอง ได้รับการพัฒนาจำนวน ๔๓๑ คน โดยบุคลากรในสังกัดสำนักงานสาธารณสุขจังหวัด มีสัดส่วนได้รับการส่งเสริมการพัฒนามากที่สุด จำนวน ๒๑๕ คน คิดเป็นร้อยละ ๔๙.๘๘ ของจำนวนบุคลากรที่ได้รับการพัฒนาทั้งหมดรองลงมาตามลำดับ ได้แก่ บุคลากรในสังกัดสำนักงานคุมประพฤติจังหวัด จำนวน ๔๕ คน คิดเป็นร้อยละ ๑๐.๔๔ ของจำนวนบุคลากรที่ได้รับการพัฒนาทั้งหมด และบุคลากรในสังกัดสำนักงานขนส่งจังหวัดจำนวน ๓๕ คน คิดเป็นร้อยละ ๘.๑๒ ของจำนวนบุคลากรที่ได้รับการพัฒนาทั้งหมด

ทั้งนี้ เมื่อเปรียบเทียบจำนวนบุคลากรที่ได้รับการส่งเสริมการพัฒนากับจำนวนบุคลากรของหน่วยงานเองพบว่า ส่วนราชการที่มีสัดส่วนการพัฒนาบุคลากรสูงที่สุด คือ สำนักงานส่งเสริมการปกครองท้องถิ่น คิดเป็นร้อยละ ๑๐๐ ของบุคลากรในสังกัดสำนักงานส่งเสริมการปกครองท้องถิ่น รองลงมาตามลำดับ ได้แก่ สำนักงานคุมประพฤติจังหวัด คิดเป็นร้อยละ ๙๑.๘๔ ของบุคลากรในสังกัดสำนักงานคุมประพฤติจังหวัด และสำนักงานพาณิชย์จังหวัด คิดเป็นร้อยละ ๖๑.๕๔ ของบุคลากรในสังกัดสำนักงานพาณิชย์จังหวัด

**แผนภูมิที่ ๖** การพัฒนาบุคลากรของส่วนราชการส่วนภูมิภาคจังหวัดระยอง ปีงบประมาณ พ.ศ. ๒๕๖๒  
จำแนกตามลักษณะการพัฒนา จำนวน และร้อยละ



จากแผนภูมิที่ ๖ แสดงถึงบุคลากรของส่วนราชการส่วนภูมิภาคในจังหวัดระยอง ที่ได้รับการพัฒนาในปีงบประมาณ พ.ศ. ๒๕๖๑-๒๕๖๒ รวมทั้งหมด จำนวน ๔๓๑ คน โดยได้รับการส่งเสริมด้านการฝึกอบรมมากที่สุด จำนวน ๒๕๑ คน คิดเป็นร้อยละ ๕๘.๒๔ ของจำนวนผู้ที่ได้รับการพัฒนาทั้งหมด และคิดเป็นร้อยละ ๑๐.๑๑ ของบุคลากรทั้งหมดของส่วนราชการส่วนภูมิภาคจังหวัดระยอง ในปีงบประมาณ พ.ศ.๒๕๖๒ (จำนวน ๒,๔๘๓ คน)

สำหรับบุคลากรที่ได้รับการส่งเสริมให้บุคลากรศึกษาต่อ จำนวน ๑๕๒ คน นั้น เป็นข้าราชการในสังกัดสำนักงานสาธารณสุขจังหวัดระยอง คิดเป็นร้อยละ ๑๐๐ ของบุคลากรที่ลาศึกษาต่อทั้งหมด

## ๔.๒ การจัดโครงการพัฒนาบุคลากรของหน่วยงาน

ในปีงบประมาณ พ.ศ. ๒๕๖๒ ได้มีส่วนราชการส่วนภูมิภาคจังหวัดระยอง จัดโครงการ/ กิจกรรมในการพัฒนาบุคลากรของหน่วยงาน ซึ่งเป็นโครงการ/กิจกรรมที่นอกเหนือจากการส่งบุคลากรเข้าร่วมกิจกรรมที่หน่วยงานต้นสังกัด หรือหน่วยงานอื่นจัดขึ้น โดยมีส่วนราชการในจังหวัดระยองจัดโครงการ/ กิจกรรม พัฒนาบุคลากรของหน่วยงานเอง จำนวน ๑๑ หน่วยงาน รวม ๑๔ โครงการ/กิจกรรม ดังนี้

**ตารางที่ ๖** โครงการ/กิจกรรมพัฒนาบุคลากรของส่วนราชการส่วนภูมิภาคจังหวัดระยอง ปีงบประมาณ พ.ศ. ๒๕๖๒

ส่วนราชการ	จำนวนโครงการ/กิจกรรม	ชื่อโครงการ/กิจกรรม	จำนวนผู้เข้าร่วม (คน)
๑. สำนักงานจังหวัด	๑	๑. โครงการอบรมการพัฒนาศักยภาพบุคลากรสำนักงานจังหวัดระยอง โดยการสร้างทีมเพื่อการทำงานร่วมกันแบบสานสัมพันธ์ สร้างสรรค์องค์กร ประจำปี พ.ศ. ๒๕๖๒	๕๘
๒. สำนักงานที่ดินจังหวัด	๒	๑.โครงการประชุมเสนอแนะแลกเปลี่ยนเรียนรู้ประสบการณ์และความรู้ในการปฏิบัติงาน	๗๘
		๒. โครงการฝึกอบรมข้าราชการในสำนักงานที่ดินเข้าสู่การพัฒนาไทยแลนด์ ๔.๐ ของสำนักงานที่ดินจังหวัดระยอง/สาขา	๑๕๐
๓. สำนักงานพัฒนาชุมชนจังหวัด	๒	๑. โครงการฝึกอบรมเสริมสร้างคุณธรรม จริยธรรมแก่ข้าราชการกรมการพัฒนาชุมชน	๕๐
		๒. โครงการ พช.ระยอง สานสัมพันธ์ สร้างสรรค์ประสิทธิภาพงานพัฒนาชุมชน ประจำปี ๒๕๖๒	๕๖
๔. สำนักงานส่งเสริมการปกครองท้องถิ่นจังหวัด	๑	๑.การฝึกอบรมสัมมนาเชิงปฏิบัติการเพื่อพัฒนาศักยภาพบุคลากรและเพิ่มประสิทธิภาพในการปฏิบัติงาน ของ สจจ.ระยอง	๓๐



ส่วนราชการ	จำนวน โครงการ/ กิจกรรม	ชื่อโครงการ/กิจกรรม	จำนวนผู้เข้าร่วม (คน)
๕. สำนักงานการปฏิรูปที่ดิน จังหวัด	๑	๑. หลักสูตรการพัฒนาเกษตรกรปราดเปรื่อง ในเขตปฏิรูปที่ดินจังหวัดระยอง (Smart Farmer) ปีงบประมาณ พ.ศ. ๒๕๖๒ กิจกรรมศึกษาดูงานเพื่อพัฒนาศักยภาพการ ปฏิบัติงานของบุคลากร สำนักงานการปฏิรูปที่ดิน จังหวัดระยอง	๑๖
๖. สำนักงานสหกรณ์จังหวัด	๑	๑.การจัดการความรู้เกี่ยวกับกระบวนการทำงาน เพื่อเพิ่มประสิทธิภาพการทำงาน ประจำปี งบประมาณ พ.ศ.๒๕๖๒	๔๒
๗. สำนักงานปศุสัตว์จังหวัด	๒	๑. โครงการฝึกอบรมหลักสูตรนักรับราชการปศุ สัตว์ระดับกลาง รุ่นที่๕	๑๒๐
		๒. การฝึกอบรมเชิงปฏิบัติการหลักสูตรที่ปรึกษา เกษตรกรด้านมาตรฐาน GAP ฟาร์มไก่เนื้อ	๕๐
๘. สำนักงานคุมประพฤติจังหวัด	๑	๑.การบรรยายและเรียนรู้จากสื่อ CD/DVD ความรู้ เกี่ยวกับกฎหมายและระเบียบราชการ	๔๕
๙. สำนักงานคลังจังหวัด	๑	๑. การถ่ายทอดความรู้ให้กับบุคลากรภายใน หน่วยงาน สำนักงานคลังจังหวัดระยอง	ไม่น้อยกว่าร้อยละ ๖๐ ของ สำนักงาน
๑๐. สำนักงานขนส่งจังหวัด	๑	๑. โครงการเพิ่มประสิทธิภาพการพัฒนาศักยภาพ ผ่านสื่ออิเล็กทรอนิกส์	๓๕
๑๑. สำนักงานการท่องเที่ยว และกีฬาจังหวัด	๑	๑. จัดทำแผนปฏิบัติราชการประจำปีงบประมาณ ๒๕๖๓ และพัฒนาศักยภาพบุคลากร สำนักงานการท่องเที่ยวและกีฬาจังหวัดระยอง	๒๐

### ๔.๓ การส่งเสริมให้บุคลากรเป็นจิตอาสา

จิตอาสา เป็นคุณธรรมสำคัญประการหนึ่ง ในการขับเคลื่อนจังหวัดระยองสู่การเป็นจังหวัดคุณธรรม ดังนั้น การส่งเสริมให้บุคลากรเป็นจิตอาสา จึงเป็นกิจกรรมสำคัญประการหนึ่งของจังหวัดระยอง



ในปีงบประมาณ พ.ศ. ๒๕๖๒ หน่วยงานราชการส่วนภูมิภาคจังหวัดระยอง ได้ส่งเสริมให้บุคลากรเป็นจิตอาสา รวมทั้งสิ้น จำนวน ๑,๔๖๔ คน คิดเป็นร้อยละ ๖๐.๐๐ ของจำนวนบุคลากรทั้งหมด ส่วนราชการที่บุคลากรเข้าร่วม กิจกรรมจิตอาสามากที่สุดสำนักงานสาธารณสุขจังหวัด รองลงมาตามลำดับ คือ สำนักงานที่ดินจังหวัด และที่ทำการ ปกครองจังหวัด

ตารางที่ ๘ รายชื่อจิตอาสา ๙๐๔ จังหวัดระยอง

ชื่อ -สกุล	หลักสูตร/รุ่น	รหัส	ตำแหน่ง/สังกัด	หมายเลขโทรศัพท์
๑. นายอนวัช อมรัตน์ธำรง	หลักประจำ ๒/๖๑	๒A-๒๒๔	นักวิเคราะห์ผังเมืองชำนาญการ สำนักงานโยธาธิการและผังเมืองจังหวัดระยอง (ปฏิบัติหน้าที่เลขานุการรองผู้ว่าราชการจังหวัดระยอง) (ผู้ประสานงาน ๙๐๔ จังหวัดระยอง)	๐๘๖-๘๙๙-๙๙๐๑
๒. นางสาวทิพย์อุษา พิมนาค	หลักประจำ ๒/๖๑	๒B-๑๙๘	นักทรัพยากรบุคคลชำนาญการ สำนักงานส่งเสริมและพัฒนาการเกษตรที่ ๓ จังหวัดระยอง	๐๙๕-๖๒๔-๕๙๙๒
๓. จ.ส.อ. พงศ์พัฒน์ หนูนาค	หลักประจำ ๓/๖๒	๓A-๓๓๘	องค์การจัดการน้ำเสีย กระทรวงมหาดไทย	๐๘๕-๐๕๘-๒๓๒๔

ชื่อ -สกุล	หลักสูตร/รุ่น	รหัส	ตำแหน่ง/สังกัด	หมายเลขโทรศัพท์
๔. นางสาวสุภลักษณ์ เขี้ยววงษ์จันทร์	หลักประจำ ๓/๖๒	๓B-๑๗๓	องค์การจัดการน้ำเสีย กระทรวงมหาดไทย	๐๘๙-๘๙๖-๙๘๐๖
๕. พ.ต.อ. พรชัย แก่นเพชร	หลักประจำ ๔/๖๒	๔A-๑๓๗	รองผู้บังคับการตำรวจภูธร จังหวัดระยอง ตำรวจภูธรจังหวัดระยอง	๐๖๑-๘๗๘-๙๕๓๒
๖. นายธนทร ศรีนาค	หลักประจำ ๔/๖๒	๔A-๒๖๘	หัวหน้าสำนักงานป้องกัน และบรรเทาสาธารณภัย จังหวัดระยอง สำนักงานป้องกันและบรรเทา สาธารณภัยจังหวัดระยอง	๐๘๙-๙๖๙-๖๗๖๕
๗. นายเทอดเกียรติ ถาวงศ์ราม	หลักประจำ ๔/๖๒	๔A-๕๐๕	นักทัณฑ์วิทยาชำนาญการ เรือนจำกลางระยอง	๐๘๘-๒๖๐-๒๗๙๑
๘. นพ.สุนทร เจริญภูมิการกิจ	พื้นฐาน ๓/๖๒	๓ก-๓๑๒	นายแพทย์สาธารณสุข จังหวัดระยอง สำนักงานสาธารณสุข จังหวัดระยอง	๐๙๔-๔๙๖-๕๙๖๑
๙. นายชาติรี ประมงคณ	พื้นฐาน ๓/๖๒	๓ก-๓๕๗	ศึกษาธิการจังหวัดระยอง สำนักงานศึกษาธิการ จังหวัดระยอง	๐๖๑-๔๒๑-๓๙๖๑
๑๐. นายสุพรรณ หารจิจิต	พื้นฐาน ๓/๖๒	๓ก-๔๕๑	ผู้อำนวยการสำนักงานเขตพื้นที่ การศึกษาประถมศึกษาระยอง เขต ๑ สำนักงานเขตพื้นที่การศึกษา ประถมศึกษาระยอง	๐๘๑-๕๕๗-๔๐๑๔
๑๑. นายสิทธิพร อดุทธาหะ	พื้นฐาน ๔/๖๓	๔ก-๑๕๗	ปลัดอำเภอนิคมพัฒนา (เจ้าพนักงานปกครองชำนาญ การ)	๐๖๓-๖๐๓-๕๖๒๖
๑๒. นางสาวภวิญญา เดชติน	พื้นฐาน ๔/๖๓	๔ข-๐๖๘	ปลัดอำเภอแกลง (เจ้าพนักงานปกครองปฏิบัติการ)	๐๖๓-๙๐๔-๐๕๒๙

ชื่อ -สกุล	หลักสูตร/รุ่น	รหัส	ตำแหน่ง/สังกัด	หมายเลขโทรศัพท์
๑๓. นางภิญญาภา ชัยปทุม	พื้นฐาน ๔/๖๓	๔๒-๑๑๔	ผู้อำนวยการ กศน. อำเภอบ้านค่าย	๐๘๔-๘๗๕-๗๕๙๑
๑๔. นายประภาส ผูกดวง	พื้นฐาน ๔/๖๓	๔๓-๔๑๒	นายแพทย์เชี่ยวชาญ (ด้านเวชกรรมป้องกัน) สำนักงานสาธารณสุข จังหวัดระยอง	๐๘๕-๙๖๖-๔๕๑๙
๑๕. นายดลฤทธิ์ ประเสริฐธรรม	พื้นฐาน ๔/๖๓	๔๓-๒๗๘	อส.ตำรวจทางหลวงระยอง	๐๙๒-๔๐๓-๙๖๕๕

### ๕. สรุปผลการดำเนินงานบริหารและพัฒนาบุคลากรของจังหวัดระยอง

ในปีงบประมาณ พ.ศ. ๒๕๖๒ มีบุคลากรที่ปฏิบัติงานในส่วนราชการส่วนภูมิภาคจังหวัดระยอง ทั้งสิ้นจำนวน ๒,๔๓๘ คน เป็นประเภทข้าราชการมากที่สุด จำนวน ๑,๖๖๓ คน คิดเป็นร้อยละ ๖๘.๒๑ ของจำนวนบุคลากรทั้งหมด รองลงมาเป็นเจ้าของที่จ้างเหมาบริการ/ลูกจ้างชั่วคราว จำนวน ๔๓๐ คน คิดเป็น ร้อยละ ๑๗.๖๔ ของจำนวนบุคลากรทั้งหมด พนักงานราชการ จำนวน ๒๖๒ คิดเป็นร้อยละ ๑๐.๗๕ ของจำนวนบุคลากรทั้งหมด และลูกจ้างประจำ จำนวน ๘๓ คน คิดเป็นร้อยละ ๓.๔๐ ของจำนวนบุคลากรทั้งหมด

ส่วนราชการในจังหวัดระยองมีการจัดทำโครงการ/กิจกรรมพัฒนาบุคลากรของหน่วยงาน จำนวน ๑๑ หน่วยงาน รวม ๑๔ โครงการ/กิจกรรม (บุคลากรบางคนเข้าร่วมมากกว่า ๑ โครงการ/กิจกรรม)

ในปีงบประมาณ พ.ศ. ๒๕๖๒ การบริหารทรัพยากรบุคคลจังหวัดระยองดำเนินการได้ประสบผลสำเร็จในระดับหนึ่ง แต่ยังมีอีกหลายประเด็นที่ไม่ได้เก็บรวบรวมข้อมูล เช่น ข้อมูลด้านคุณภาพชีวิตในการทำงาน ความผาสุก และความก้าวหน้าในสายอาชีพ ความต้องการในการพัฒนา

### ๖. ปัญหาอุปสรรค

จากการเก็บรวบรวมข้อมูลจากส่วนราชการส่วนภูมิภาคในจังหวัดระยอง ได้มีหลายหน่วยงาน สะท้อนปัญหาอุปสรรคในการดำเนินงานด้านบุคลากร โดยเฉพาะในด้านการพัฒนา แนวทางการปฏิบัติงานด้านบุคคล และปัญหาการมีอัตรากำลังน้อย

### ๗. ข้อเสนอแนะ

- ๑) กรณีข้าราชการลาออก ไม่ควรตัดอัตรากำลัง ควรจะบรรจุข้าราชการทดแทน
- ๒) ควรมีการจัดอบรมในเรื่องการจัดทำคำสั่ง แต่งตั้ง โยกย้าย รักษาราชการแทน และการเลื่อนขั้นเงินเดือนให้แก่บุคลากรด้านการบริหารงานบุคคลของจังหวัดระยอง ที่มีลักษณะครอบคลุมทุกสายงานมากยิ่งขึ้น
- ๓) ส่วนราชการที่มีอัตรากำลังน้อย ควรมีการทบทวนภารกิจหน้าที่ให้สอดคล้องกับภาระ และปริมาณงานกับอัตรากำลังที่มีอยู่ เพื่อปรับปรุงให้มีความเหมาะสม
- ๔) ทุกส่วนราชการควรให้ความสำคัญกับการพัฒนาบุคลากรอย่างทั่วถึง เพื่อพัฒนาทั้งในด้านทักษะ ประสิทธิภาพอันเป็นการส่งเสริมความก้าวหน้า และสร้างขวัญกำลังใจแก่บุคลากร

๕) ควรมีการสำรวจข้อมูลในด้านคุณภาพชีวิตในการทำงาน ความผาสุก และความก้าวหน้าในสายอาชีพ เพื่อการดูแล ส่งเสริมบุคลากรให้มีคุณภาพชีวิตที่ดี มีสุขภาพกายและจิตใจที่ดีพร้อมสำหรับการปฏิบัติงาน ต่อไป